



วาระที่ ๓.๙.๒

ความร่วมมือทั่วโลกเหนือกับประเทศนอร์เวย์

ตามพระราชดำริสมเด็จพระกนิษฐาธิราชเจ้า กรมสมเด็จพระเทพรัตนราชสุดาฯ สยามบรมราชกุมารี
(ประจำปี ๒๕๖๒)

รายงานเมื่อ
๑๓ มีนาคม ๒๕๖๓

1.อาร์กติก

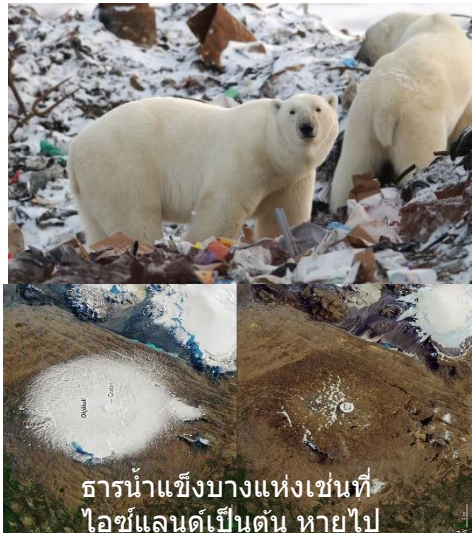
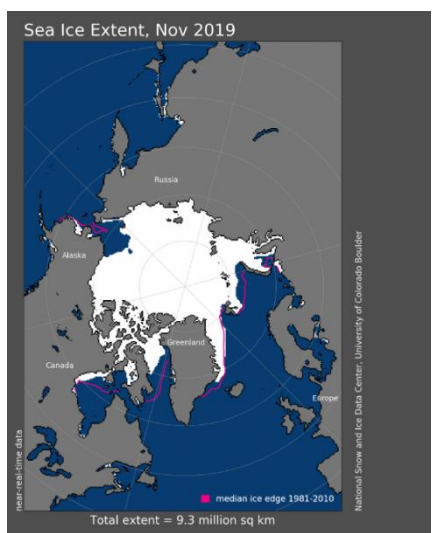
อาร์กติกหมายถึงที่ไหน?



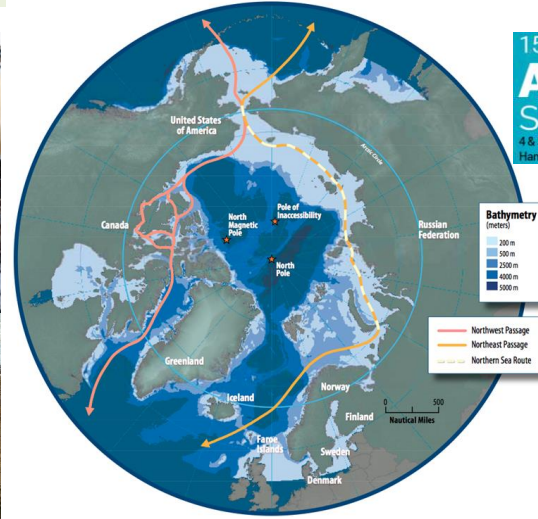
- อาร์กติก (Arctic) เป็นบริเวณที่อยู่เหนือสุดของโลก ประกอบด้วย มหาสมุทรอาร์กติก บางส่วนของอลาสกา (สหรัฐอเมริกา) แคนาดา ฟินแลนด์ กรีนแลนด์ (เดนมาร์ก) ไอซ์แลนด์ นอร์เวย์ รัสเซีย และสวีเดน
- นักวิทยาศาสตร์ให้นิยามที่ต่างกันไปของอาร์กติกว่า
 - ✓ บริเวณที่อยู่เหนือเส้นแลตติจูด **66° 33'** เหนือ (เส้นประสีน้ำเงินในภาพ)
 - ✓ บริเวณเหนือ **เส้นต้นไม้อาร์กติก (arctic tree line)** (เส้นสีเขียวในภาพ) ซึ่งภูมิทัศน์เป็นน้ำแข็งมีต้นไม้เตี้ยและไลเคน
 - ✓ บริเวณซึ่งอุณหภูมิกลางวันในฤดูร้อนเฉลี่ยไม่เกิน **10 องศาเซลเซียส หรือ 50 องศาฟาเรนไฮต์** (เส้นสีแดงในภาพ)

สถานการณ์อาร์กติกปัจจุบัน

- น้ำแข็งที่เก่าแก่ที่สุดของโลกได้หายไปประมาณ 90%
- เนื่องจากน้ำแข็งละลาย หมิขาวไม่สามารถหาอาหารได้ จึงพบหมิขาวรุกรานเข้ามาในหมู่บ้าน และกินขยะเป็นอาหาร
- เนื่องจากภาวะโลกร้อน ทำให้อารน้ำแข็งบางแห่งเช่นที่ไอซ์แลนด์ หายไปอย่างแบบถาวร มากกว่า11 ล้านตันต่อปี
- กลายเป็นเส้นทางเดินเรือใหม่ระหว่างแปซิฟิกกับแอตแลนติก



ธารน้ำแข็งบางแห่งเช่นที่ไอซ์แลนด์เป็นต้น หายไป



Antarctic-to-Arctic, ultra-luxury cruise announced for 2022
SeaDream's new ship will be the most luxury expedition experience ever seen along the ice-edge north of Svalbard. May 24,2019

2. การเสด็จเยือนทั่วโลกเหนือของสมเด็จพระกนิษฐาธิราชเจ้า กรมสมเด็จพระเทพรัตนราชสุดาฯ สยามบรมราชกุมารีและความร่วมมือตามพระราชดำริฯ

HRH Princess Maha Chakri Sirindhorn Oslo

Last updated: 25.03.2013 // Her Royal Highness Princess Maha Chakri Sirindhorn on 12-15 March 2013, showing great interest in the research



up the largest group of foreigners in the Norwegian settlements. HRH Princess Sirindhorn, the world's northernmost permanent settlement and the international

- ระหว่างวันที่ 12-15 มีนาคม พ.ศ. 2556 สมเด็จพระกนิษฐาธิราชเจ้า กรมสมเด็จพระเทพรัตนราชสุดาฯ สยามบรมราชกุมารี เสด็จเยือนหมู่เกาะสวาลบาร์ด (Svalbard)
- ทรงทอดพระเนตรคลังเก็บเมล็ดพันธุ์พืชโลก พิพิธภัณฑสถาน สวาลบาร์ด ศูนย์วิทยาศาสตร์สวาลบาร์ด และศูนย์มหาวิทยาลัยแห่งสวาลบาร์ด (UNIS: University Center in Svalbard) ที่เมืองลองเยียร์เบียน (Longyearbyen)
- นอกจากนี้ ยังเสด็จเมืองนีอัลลีซุนด์ (Ny-Alesund) ซึ่งเป็นศูนย์รวมของที่ตั้งสถานีวิจัยทั่วโลกของประเทศต่าง ๆ และสถาบันวิจัยทั่วโลกแห่งนอร์เวย์
- เมื่อเสด็จกลับยังกรุงออสโลทรงเข้าเฝ้ากษัตริย์ฮาราลด์ แห่งนอร์เวย์(<http://www.emb-norway.or.th/>)

หมู่เกาะสวาลบาร์ด (Svalbard)



สถานีวิจัยนานาชาติ 10 ชาติที่ Ny Alesund: อิตาลี เนเธอร์แลนด์ จีน สหราชอาณาจักร ฝรั่งเศส เกาหลีใต้ อินเดีย ญี่ปุ่น เยอรมัน และนอร์เวย์



สมเด็จพระกนิษฐาธิราชเจ้า กรมสมเด็จพระเทพรัตนราชสุดาฯ สยามบรมราชกุมารี ทรงเป็นประธานในการลงนามข้อตกลงความร่วมมือระหว่างจุฬาฯ และ UNIS เมื่อ 13 พ.ย. 58 ณ วังสระประทุม

ศูนย์มหาวิทยาลัยแห่งสวาลบาร์ด (UNIS: University Center in Svalbard)



2.1 การเดินทางไปเจรจาความร่วมมือครั้งที่ 1 กับ UNIS และ NPI ของคณะนักวิจัยไทย กระทรวงต่างประเทศ และสถานเอกอัครราชทูต ณ กรุงออสโล วันที่ 22-28 ตุลาคม พ.ศ. 2557 ตามพระราชดำริ สมเด็จพระกนิษฐาธิราชเจ้า กรมสมเด็จพระเทพรัตนราชสุดาฯ สยามบรมราชกุมารี

2.2 การเดินทางไปเจรจาความร่วมมือครั้งที่ 2 กับ UNIS และ NPI ของคณะนักวิจัยไทย กระทรวงต่างประเทศ และสถานเอกอัครราชทูต ณ กรุงออสโล 30 ตุลาคม พ.ศ. 2560 ตามพระราชดำริสมเด็จพระกนิษฐาธิราชเจ้า กรมสมเด็จพระเทพรัตนราชสุดาฯ สยามบรมราชกุมารี และ**การเข้าร่วมการประชุม Svalbard Science Conference** ที่เมืองออสโล 6-8 พฤศจิกายน 2560



24 ตุลาคม พ.ศ. 2557 ณ UNIS



27 ตุลาคม พ.ศ. 2557 สถานเอกอัครราชทูต ออสโล

3.การเดินทางไปทำวิจัยที่ Svalbard ของคณะวิจัยไทยในปีพ.ศ. 2561



เข้าเฝ้าสมเด็จพระกนิษฐาธิราชเจ้า กรมสมเด็จพระเทพรัตนราชสุดาฯ สยามบรมราชกุมารี เพื่อกราบบังคมทูลลาก่อนออกเดินทางไปวิจัย (17 กรกฎาคม พ.ศ. 2561)



เส้นทางการเดินเรือและเรือวิจัย

- เดินทางไปถึงเส้นละติจูดที่ 80.5 องศา
- ระหว่างทางได้แวะพักที่สถานีวิจัย Yellow River ของจีน
- ทำการเก็บตัวอย่างทั้งบนบกและใต้น้ำ
 - สัตว์ทะเลชนิดต่างๆ
 - น้ำทะเล ตะกอนดิน
 - น้ำแข็ง
 - มอส
 - มูลสัตว์

คณะผู้วิจัยหลักฝ่ายไทยจากจุฬาลงกรณ์มหาวิทยาลัย

- รองศาสตราจารย์ ดร. วรณพ วยากาญจน์
- รองศาสตราจารย์ ดร. สุขนา ชวนิชย์
- นางสาวศุภกาญจน์ จันทร์แดง
- Mr. Niranjan Divakaran

คณะผู้สนับสนุนการปฏิบัติงานถ่ายทำสารคดีทั้งบนบกและใต้น้ำ

- นายปิยะ โกยสิน
- นายธนศักดิ์ วหาวิศาล
- นายธัชธร สุทธิบุญวินิช
- นางสาวพิชญ์สินี ปุณณะตระกูล
- นายภคินัย ยิ้มเจริญ
- นายชยากร ชัยผาดิกานต์
- นายศักดิ์สิทธิ์ ว่องวาซิน
- นายนิวัช รุ่งเรืองกนกกุล
- นายณพงศ์ สุธิวิสัย

4. กิจกรรม 2562: เผยแพร่ความรู้ และสร้างแรงบันดาลใจเกี่ยวกับวิทยาศาสตร์ทั่วโลก (1/2)

- ให้ข้อมูลและคำปรึกษาแก่พิพิธภัณฑ์พระรามเก้าขององค์การพิพิธภัณฑ์วิทยาศาสตร์แห่งชาติในส่วนของระบบนิเวศทั่วโลก



รศ.ดร.สุชนา
ชวนิชย์ได้รับการ
แต่งตั้งให้เป็น
**Sustainable
Ocean
Ambassador**
ของ UN- FAO
AFMA



การจัดตั้งกลุ่มวิจัยในประเทศไทยเพื่อการทำวิจัยเชิงลึกเกี่ยวกับระบบนิเวศทั่วโลก

ทางจุฬาลงกรณ์วิจัยกำลังดำเนินการจัดตั้งกลุ่มวิจัยเพื่อทำงานวิจัยแนวหน้า (Frontier) เกี่ยวกับระบบนิเวศทั่วโลก ร่วมกับมหาวิทยาลัยต่างๆในประเทศไทย และเพื่อให้การวิจัยเกี่ยวกับทั่วโลกในประเทศไทยมีการดำเนินการอย่างต่อเนื่องและสามารถที่จะผลิตนิตินิต และนักศึกษาที่ทำงานด้านทั่วโลกได้ในอนาคต

4. กิจกรรม 2562: เผยแพร่ความรู้ และสร้างแรงบันดาลใจเกี่ยวกับวิทยาศาสตร์ทั่วโลก (2/2)

การบรรยายสร้างแรงบันดาลใจการศึกษาริวิจัยที่อาร์กติกให้กับโรงเรียน มหาวิทยาลัย ในประเทศ มากกว่า 5 แห่ง



สัมภาษณ์กับสื่อเกี่ยวกับสถานการณ์ ขยะทะเล microplastics และผลกระทบของภาวะโลกร้อนที่มีต่ออาร์กติกมากกว่า 15 สื่อ



5.กิจกรรม2562:นักเรียนทุนศึกษาระดับปริญญาเอก หรือปริญญาโท/เอกด้านวิทยาศาสตร์ทั่วโลก

- นักศึกษาที่ได้รับทุนรัฐบาลที่จัดสรรให้กระทรวงวิทยาศาสตร์และเทคโนโลยี (ทุนบุคคลทั่วไประดับปริญญา) ตามความต้องการของ กระทรวง กรม หรือหน่วยงานของรัฐ ประจำปี 2559 เป็นต้นมา



ชื่อ: นายยิ่งยศ ลากวงศ์

2559

ทุน: จุฬาลงกรณ์มหาวิทยาลัย

สาขา: ชีววิทยาทางทะเลเขตอาร์กติก (Arctic Marine Biology)

แผนการศึกษา: กำหนดไปศึกษาต่อที่ UNIS โดยสมัครผ่าน Arctic University of Norway in Tromso

* ได้ขอสละสิทธิ์และไปศึกษาต่อ ณ ประเทศออสเตรเลีย



ชื่อ: นายสุภัทรชัย ศักดิ์สกุลไชย

2559

ทุน: สวทช.

สาขา: การจัดการ

มลพิษทางอากาศ

แผนการศึกษา: ศึกษาต่อที่ University of Birmingham สหราชอาณาจักร



ชื่อ: นางสาวชนิดนาฎ มหากันธา

2559

ทุน: สวทช.

สาขา: การจัดการภัย

พิบัติด้านแผ่นดินไหว

แผนการศึกษา: ศึกษาต่อที่ University of Twente ประเทศเนเธอร์แลนด์



ชื่อ: นางสาวพิศุทธา แซ่ชิน

2560

ทุน: จุฬาลงกรณ์มหาวิทยาลัย

สาขา: Arctic Physical Oceanography

แผนการศึกษา: ศึกษา University of Oslo, Norway, Master Program in Geosciences

กำหนดการ: ตั้งแต่ตุลาคม 2562



ชื่อ: นายชนกันต์ บุญนาวา

2561

ทุน: จุฬาลงกรณ์มหาวิทยาลัย

สาขา: Marine Geochemistry

แผนการศึกษา: ศึกษา University of Bergen, Norway, Master Program in Earth Science

กำหนดการ: ตั้งแต่ตุลาคม 2562



ชื่อ: นางสาวพิมพ์นารา เรียงจันทร

2561

ทุน: จุฬาลงกรณ์มหาวิทยาลัย

สาขา: Marine Biology

แผนการศึกษา: ศึกษา University of Tasmania, Australia, Master Program in Marine and Antarctic Research

กำหนดการ: ตั้งแต่ กุมภาพันธ์ 2563



ชื่อ: นางสาวมนัชนก เพชรดวงจันทร์

2562

ทุน: จุฬาลงกรณ์มหาวิทยาลัย

สาขา: Natural Resource Management

แผนการศึกษา: เตรียมการอยู่

กำหนดการ: อยู่ระหว่างการเตรียมตัวด้าน

ภาษาอังกฤษ เพื่อเดินทางไปศึกษาต่อ



ชื่อ: นางสาวเมธิรา ศรีวิชัย

2562

ทุน: จุฬาลงกรณ์มหาวิทยาลัย

สาขา: Marine Biology

แผนการศึกษา: เตรียมการอยู่

กำหนดการ: อยู่ระหว่างการเตรียมตัวด้าน

ภาษาอังกฤษ เพื่อเดินทางไปศึกษาต่อ

6.สรุป

- อาร์กติก (Arctic) เป็นบริเวณที่อยู่เหนือสุดของโลก ประกอบด้วย มหาสมุทรอาร์กติก บางส่วนของอลาสกา (สหรัฐอเมริกา) แคนาดา ฟินแลนด์ กรีนแลนด์ (เดนมาร์ก) ไอซ์แลนด์ นอร์เวย์ รัสเซีย และสวีเดน
- ทะเลและมหาสมุทรเขตอาร์กติกมีบทบาทสำคัญต่อสถานะโลกร้อน ซึ่งมีอิทธิพลต่อสภาพภูมิอากาศมหาสมุทร และวัฏจักรชีวเคมีในบริเวณอื่นนอกเขตอาร์กติก ตลอดจนการเดินทางเรือระหว่างมหาสมุทรแปซิฟิกกับแอตแลนติก
- นักวิจัยที่มีศิษษาวิจัยในเขตอาร์กติกมีหลายสาขา อาทิ การศึกษาด้านเทคโนโลยีชีวภาพ การศึกษาระบบนิเวศน์ ชิงสมุทรศาสตร์การศึกษาเชิงเศรษฐศาสตร์ และการศึกษาเกี่ยวกับการเปลี่ยนแปลงของสภาพแวดล้อมในอาร์กติก เป็นต้น
- สมเด็จพระกนิษฐาธิราชเจ้า กรมสมเด็จพระเทพรัตนราชสุดาฯ สยามบรมราชกุมารี เสด็จเยือนหมู่เกาะสवालบาร์ด (Svalbard) ระหว่างวันที่ 12-15 มีนาคม พ.ศ. 2556
- คณะนักวิจัยไทย กระทรวงต่างประเทศ และสถานเอกอัครราชทูต ณ กรุงออสโล เดินทางไปเจรจาความร่วมมือตามพระราชดำริสมเด็จพระกนิษฐาธิราชเจ้า กรมสมเด็จพระเทพรัตนราชสุดาฯ สยามบรมราชกุมารี จำนวน 2 ครั้ง ครั้งที่ 1 กับ UNIS และ NPI เมื่อวันที่ 22-28 ตุลาคม พ.ศ. 2557 และครั้งที่ 2 เมื่อวันที่ 30 ตุลาคม – 8 พฤศจิกายน พ.ศ. 2560
- สมเด็จพระกนิษฐาธิราชเจ้า กรมสมเด็จพระเทพรัตนราชสุดาฯ สยามบรมราชกุมารี ทรงเป็นประธาน ในการลงนามข้อตกลงความร่วมมือระหว่างจุฬาฯ และ UNIS เมื่อวันที่ 13 พฤศจิกายน พ.ศ. 2558 ณ วังสระประทุม
- จุฬาลงกรณ์มหาวิทยาลัยส่งนักวิจัยประกอบด้วยอาจารย์ 2 ท่าน และนิสิต ป.เอก 2 ท่าน พร้อมคณะผู้สนับสนุน 9 ท่าน เดินทางไปสำรวจเขตอาร์กติก ระหว่างวันที่ 24 ก.ค. – 12 ส.ค. 61 ซึ่งนักวิจัยและคณะได้เข้าเฝ้าฯ ในวันที่ 17 ก.ค. 61
- สำนักงาน ก.พ. ออกประกาศรับสมัครสอบแข่งขันเพื่อรับทุนรัฐบาลที่จัดสรรให้กระทรวงวิทยาศาสตร์และเทคโนโลยี (ทุนบุคคลทั่วไประดับปริญญา) ตามความต้องการของ กระทรวง กรม หรือหน่วยงานของรัฐ ภายใต้โครงการวิจัยทั่วโลกตามพระราชดำริตั้งแตปี พ.ศ. 2559 มีผู้สอบผ่านได้รับทุนจำนวน 8 คน สละสิทธิ์ 1 คน อยู่ระหว่างกำลังศึกษา 5 คน และอยู่ระหว่างการเตรียมตัวก่อนเดินทางไปศึกษาต่อ 2 คน

จบ



การประชุมคณะกรรมการมูลนิธิเทคโนโลยีสารสนเทศ ตามพระราชดำริสมเด็จพระเทพรัตนราชสุดา ฯ สยามบรมราชกุมารี

ระเบียบวาระที่ 3 เรื่องสืบเนื่องเพื่อพิจารณา : ผลการดำเนินงานปี 2562 และ
แผนดำเนินงานปี 2563
โครงการวิทยาศาสตร์และเทคโนโลยีตามพระราชดำริฯ

3.9 โครงการวิจัยทั่วโลกตามพระราชดำริฯ

3.9.1 โครงการวิจัยทั่วโลกใต้ตามพระราชดำริฯ

3.9.2 ความร่วมมือทั่วโลกเหนือกับประเทศนอร์เวย์ ตามพระราชดำริฯ

3.10 โครงการภาคีวิศวกรรมชีวการแพทย์ (Biomedical Engineering Consortium)

3.11 โครงการวิจัยพหุสัมพันธ์คนกับไก่ ระยะที่ ๒

3.12 โครงการความร่วมมือกับจุลิจ (JÜLICH) ตามพระราชดำริฯ

ระเบียบวาระที่ 4 เรื่องอื่นๆ (ถ้ามี)