

ระเบียบวาระที่ ๓ เรื่องสืบเนื่องเพื่อพิจารณา : ผลการดำเนินงานปี ๒๕๖๒ และแผนดำเนินงานปี ๒๕๖๓

โครงการวิทยาศาสตร์และเทคโนโลยีตามพระราชดำริสมเด็จพระกนิษฐาธิราชเจ้า  
กรมสมเด็จพระเทพรัตนราชสุดาฯ สยามบรมราชกุมารี

๓.๑ โครงการศูนย์แก้ไขความพิการบนใบหน้าและกะโหลกศีรษะ มูลนิธิเทคโนโลยีสารสนเทศตามพระราชดำริ ฯ  
มหาวิทยาลัยเชียงใหม่ (ผู้ถวายรายงาน : นายไพรัช รัชชพงษ์)

## ๑. ที่มาและความสำคัญ

สืบเนื่องจากระหว่างเสด็จเปิดงานนิทรรศการ CAS Innovation Expo (Bangkok) ๒๐๑๘ ณ ศูนย์การประชุมแห่งชาติสิริกิติ์  
ในวันที่ ๑๐ ตุลาคม พ.ศ. ๒๕๖๑ ศ.เกียรติคุณ นพ.เกษม วัฒนชัย องคมนตรีและนายกสภามหาวิทยาลัยเชียงใหม่พร้อมด้วย ศ.ดร.  
ไพรัช รัชชพงษ์ กรรมการและเลขาธิการมูลนิธิเทคโนโลยีสารสนเทศตามพระราชดำริฯ ที่ปรึกษาและนักวิจัยอาวุโส สวทช. ได้นำ  
ความก้าวหน้าผลการดำเนินงานของเครื่องเอกซเรย์คอมพิวเตอร์ ๓ มิติแบบเคลื่อนย้ายได้ (MobiiScan) ณ มหาวิทยาลัยเชียงใหม่ ขึ้น  
กราบบังคมทูลสมเด็จพระกนิษฐาธิราชเจ้า กรมสมเด็จพระเทพรัตนราชสุดาฯ สยามบรมราชกุมารีทรงทราบและทรงมีพระราชดำริว่า  
ควรจัดตั้งเป็น “ศูนย์แก้ไขความพิการบนใบหน้าและกะโหลกศีรษะ” ร่วมกันระหว่างมหาวิทยาลัยเชียงใหม่และ สวทช. ทำนองเดียวกับที่  
เคยจัดตั้ง “ศูนย์สมเด็จพระเทพรัตนฯ แก้ไขความพิการบนใบหน้าและกะโหลกศีรษะ โรงพยาบาลจุฬาลงกรณ์ สภากาชาดไทย คณะ  
แพทยศาสตร์ จุฬาลงกรณ์มหาวิทยาลัย” มาแล้ว และให้เชิญ ศ.กิตติคุณ นพ.จรัญ มหาทุมะรัตน์ หัวหน้าศูนย์สมเด็จพระเทพรัตนฯ แก้ไข  
ความพิการบนใบหน้าและกะโหลกศีรษะ โรงพยาบาลจุฬาลงกรณ์ สภากาชาดไทย คณะแพทยศาสตร์ จุฬาลงกรณ์มหาวิทยาลัย มาร่วมเป็นที่  
ปรึกษาของโครงการจัดตั้งศูนย์นี้ด้วย

หลังจากนั้นได้มีการจัดประชุมหารือร่วมกันเรื่องโครงการจัดตั้งศูนย์แก้ไขความพิการบนใบหน้าและกะโหลกศีรษะ ณ  
มหาวิทยาลัยเชียงใหม่ ครั้งที่ ๑ เมื่อวันที่ ๑๓ พฤศจิกายน พ.ศ.๒๕๖๑ การประชุมครั้งนี้ ศ.ดร.ไพรัช รัชชพงษ์ พร้อมด้วย ศ.กิตติคุณ  
นพ.จรัญ มหาทุมะรัตน์ และคณะได้เดินทางมาประชุมร่วมกับ ศ.คลินิก นพ.นิเวศน์ นันทจิต อธิการบดีมหาวิทยาลัยเชียงใหม่และผู้ที่เกี่ยวข้อง  
เกี่ยวกับการจัดตั้งศูนย์แก้ไขความพิการบนใบหน้าและกะโหลกศีรษะ ซึ่งที่ประชุมมีมติเห็นชอบและสนับสนุนให้จัดตั้งศูนย์ฯ  
ดังกล่าว จนกระทั่งการประชุมการจัดตั้งศูนย์ฯ ครั้งที่ ๒ เมื่อวันที่ ๑๘ ธันวาคม พ.ศ.๒๕๖๑ ที่ประชุมพิจารณาเห็นชอบข้อเสนอให้การ  
จัดตั้งศูนย์แก้ไขความพิการบนใบหน้าและกะโหลกศีรษะ โดยมีโครงสร้างระดับมหาวิทยาลัยเชียงใหม่ มีสำนักงานตั้งอยู่ที่คณะ  
แพทยศาสตร์ มหาวิทยาลัยเชียงใหม่ และในวันที่ ๒๓ มีนาคม พ.ศ.๒๕๖๒ สภามหาวิทยาลัยเชียงใหม่ ได้มีมติอนุมัติให้จัดตั้งศูนย์แก้ไข  
ความพิการบนใบหน้าและกะโหลกศีรษะเป็นส่วนงานในระดับมหาวิทยาลัย เพื่อให้สามารถดำเนินการได้อย่างมีประสิทธิภาพมากยิ่งขึ้น  
ก่อให้เกิดประโยชน์อันสูงสุดต่อประเทศชาติในการดูแลสุขภาพทางการแพทย์ด้วยเทคโนโลยีที่ทันสมัยแก่ผู้ป่วยที่มีความพิการบนใบหน้าและ  
กะโหลกศีรษะในเขต ๘ จังหวัดภาคเหนือตอนบนต่อไป

ในการประชุมคณะกรรมการมูลนิธิเทคโนโลยีสารสนเทศตามพระราชดำริสมเด็จพระเทพรัตนราชสุดาฯ สยามบรมราชกุมารี ครั้งที่  
๒/๒๕๖๒ ณ วังสระปทุม กรุงเทพมหานคร เมื่อวันที่ ๒๗ มีนาคม พ.ศ.๒๕๖๒ ซึ่งสมเด็จพระกนิษฐาธิราชเจ้า กรมสมเด็จพระเทพ  
รัตนราชสุดาฯ สยามบรมราชกุมารี ทรงเป็นองค์ประธานในการประชุม ศ.ดร.ไพรัช รัชชพงษ์ กรรมการและเลขาธิการมูลนิธิฯ ได้ถวาย  
รายงานผลการดำเนินงานโครงการจัดตั้งศูนย์แก้ไขความพิการบนใบหน้าและกะโหลกศีรษะ ณ มหาวิทยาลัยเชียงใหม่ ซึ่งที่ประชุมมีมติ  
เห็นชอบในการดำเนินงาน และทรงพระราชทานชื่อศูนย์นี้ว่า “ศูนย์แก้ไขความพิการบนใบหน้าและกะโหลกศีรษะ มูลนิธิเทคโนโลยี  
สารสนเทศตามพระราชดำริ ฯ มหาวิทยาลัยเชียงใหม่”

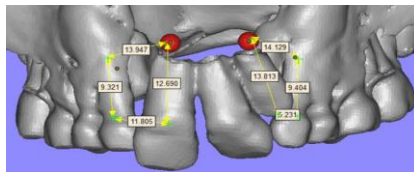
## ๒. ผลการใช้นวัตกรรม

นับตั้งแต่เริ่มจัดตั้งศูนย์ฯ ในเดือนเมษายน ๒๕๖๒ จนถึงเดือนธันวาคม ๒๕๖๒ ได้มีการใช้นวัตกรรมในการช่วยรักษาผู้ป่วยที่  
มีความพิการบนใบหน้าและกะโหลกศีรษะ รวมจำนวนทั้งสิ้น ๔๘ คน ดังนี้

- MobiiScan (Mobile CT) : มีการใช้งานเครื่องเอกซเรย์คอมพิวเตอร์ ๓ มิติแบบเคลื่อนย้ายได้ในการช่วยรักษาผู้ป่วยที่มีความพิการบนใบหน้าและกะโหลกศีรษะ จำนวน ๒๗ คน  
(หมายเหตุ: ขณะนี้ใช้เครื่องร่วมกับคณะทันตแพทยศาสตร์ มช. โดย สวทช. มีแผนจะประกอบเครื่องใหม่ให้อีก ๑ เครื่อง)
  - Computing Design : การออกแบบและวางแผนการรักษาโดยใช้โปรแกรมคอมพิวเตอร์ เช่น การวัดขนาดและปริมาตรของรูโหว่ จาก DICOM File ได้ดำเนินการใช้กับผู้ป่วยที่มีความพิการบนใบหน้าและกะโหลกศีรษะ จำนวน ๑๖ คน
  - 3D Printing : การสร้างแบบจำลอง ๓ มิติ เพื่อใช้วางแผนการรักษาและผ่าตัด ได้ดำเนินการใช้กับผู้ป่วยที่มีความพิการบนใบหน้าและกะโหลกศีรษะ จำนวน ๕ คน



เครื่อง MobiiScan



Computing Design



3D Printing

ตารางแสดงการใช้งานนวัตกรรมต่างๆ ในผู้ป่วยตั้งแต่เดือนเมษายน ๒๕๖๒ - ธันวาคม ๒๕๖๒

การใช้งานนวัตกรรม	จำนวนผู้ป่วยที่ใช้วัตกรรมต่างๆ ตั้งแต่ เม.ย. - ธ.ค. ๒๕๖๒ (คน)									
	เม.ย.	พ.ค.	มิ.ย.	ก.ค.	ส.ค.	ก.ย.	ต.ค.	พ.ย.	ธ.ค.	รวม
	๒๕๖๒	๒๕๖๒	๒๕๖๒	๒๕๖๒	๒๕๖๒	๒๕๖๒	๒๕๖๒	๒๕๖๒	๒๕๖๒	
Mobile CT	๓	๔	๒	๕	-	๔	๑	๓	๕	๒๗
Computing Design	๓	๑	๑	๓	๓	-	-	๒	๓	๑๖
3D Printing	๑	๑	-	๒	-	-	-	-	๑	๕
รวม	๗	๖	๓	๑๐	๓	๔	๑	๕	๙	๔๘

### ๓. การรักษาโรคความพิการบนใบหน้าและกะโหลกศีรษะ

นับตั้งแต่เริ่มจัดตั้งศูนย์ฯ ในเดือนเมษายน ๒๕๖๒ จนถึงเดือนธันวาคม ๒๕๖๒ ได้ดำเนินการให้บริการด้านการตรวจรักษาผู้ป่วยนอก จำนวน ๒๘๕ คน และบริการด้านการผ่าตัด จำนวน ๗๗ คน รวมให้บริการจำนวน ๓๖๒ คน รายละเอียดดังนี้

- โรคความพิการบนใบหน้าและกะโหลกศีรษะ (Craniofacial deformities) ของผู้ป่วยที่เข้ามารักษา มีสาเหตุมาจากความพิการแต่กำเนิด เช่น ความพิการในผู้ป่วยที่มีรอยเชื่อมของกะโหลกศีรษะติดเร็วกว่าปกติ เช่น โรคครูซอง (Crouzon syndrome) โรคเอเพิร์ต (Apert syndrome) ความพิการที่ผู้ป่วยมีกระดูกตาห่างกันมากกว่าปกติ (frontonasal dysplasia) หรือกระดูกตาอยู่ต่างระดับกัน (orbital dystopia) โรคใบหน้าเล็กแต่กำเนิด (craniofacial microsomia) โรควงช้าง (frontoethmoidal encephalomeningocele) โรคใบหน้าแหว่งแต่กำเนิด (facial clefts) โรคปากแหว่งเพดานโหว่ เป็นต้น
- การวางแผนการรักษา ร่วมกับแพทย์ผู้เชี่ยวชาญสาขาอื่น ๆ อีกประมาณ ๑๒ สาขา เรียกว่า เป็นการทำงานแบบสหสาขาวิชาชีพ (multidisciplinary team) จึงประสบความสำเร็จ ได้แก่ กุมารแพทย์ แพทย์ทางพันธุกรรม จักษุแพทย์ แพทย์ทางหู คอ จมูก จิตแพทย์ วัสดุแพทย์ ทันตแพทย์และทันตแพทย์จัดฟัน นักอรรถบำบัด นักสังคมสงเคราะห์ พยาบาล ฯลฯ เป็นต้น

- มีการผ่าตัดผู้ป่วยที่มีพิการบนใบหน้าและกะโหลกศีรษะแบบซับซ้อนร่วมกัน เมื่อวันที่ ๒๘ สิงหาคม พ.ศ. ๒๕๖๒ ณ โรงพยาบาลมหาราชนครเชียงใหม่ โดยมีทีมแพทย์ที่เข้าร่วมผ่าตัดดังนี้
  - ๑) ทีมศัลยแพทย์จากศูนย์สมเด็จพระเทพรัตนฯ แก่ไขความพิการบนใบหน้าและกะโหลกศีรษะ โรงพยาบาลจุฬาลงกรณ์ สภากาชาดไทย นำโดย ศ.กิตติคุณ นพ.จรัญ มหาทุมะรัตน์ และ รศ.นพ.นนท์ โรจน์วัชรินนท์
  - ๒) ทีมศัลยแพทย์จากศูนย์แก้ไขความพิการบนใบหน้าและกะโหลกศีรษะ มูลนิธิเทคโนโลยีสารสนเทศตามพระราชดำริ มหาวิทยาลัยเชียงใหม่ นำโดย ผศ.พญ.วิมล ศิริมหาราช และทีมทันตแพทย์จากคณะทันตแพทยศาสตร์มหาวิทยาลัย เชียงใหม่

#### ๔. การก่อสร้างศูนย์แก้ไขความพิการบนใบหน้าและกะโหลกศีรษะฯ

หลังจากได้รับการอนุมัติการจัดตั้งศูนย์ฯ เมื่อวันที่ ๒๗ มีนาคม พ.ศ.๒๕๖๒ ได้มีการดำเนินงานก่อสร้าง/ปรับปรุงศูนย์ฯ ในบริเวณคณะแพทยศาสตร์ มหาวิทยาลัยเชียงใหม่ ดังนี้

- ๑) ส่วนต้อนรับและรับรอง
  - แบ่งพื้นที่ส่วนหนึ่งบริเวณด้านหลังพระบรมรูปพระบิดา ชั้น ๑ อาคารสุจินโณ โรงพยาบาลมหาราชนครเชียงใหม่ คณะแพทยศาสตร์ มหาวิทยาลัยเชียงใหม่ ขนาด ๓๖ ตารางเมตร เป็นส่วนต้อนรับและรับรองผู้ป่วยของศูนย์ฯ
  - ขณะนี้อยู่ระหว่างดำเนินการจ้างออกแบบและประมาณราคา เพื่อขออนุมัติแบบบูรณาการต่อไป
- ๒) ส่วนสำนักงาน
  - แบ่งพื้นที่ส่วนหนึ่งที่ชั้น ๒ อาคารตะวันก้งวานพงศ์ โรงพยาบาลมหาราชนครเชียงใหม่ คณะแพทยศาสตร์ มหาวิทยาลัยเชียงใหม่ เป็นส่วนสำนักงาน ประกอบด้วย ๖ ห้อง ได้แก่
    - ห้องโถง
    - ห้องให้คำปรึกษา
    - ห้องคลินิก เครือข่าย ข้อมูล สำนักงานทั่วไป
    - Innovation Lab
    - ห้องเก็บของ
  - ขณะนี้มีการปรับเปลี่ยนพื้นที่สำหรับจัดทำส่วนสำนักงาน บริเวณชั้น ๒ อาคารตะวันก้งวานพงศ์ ใหม่ เนื่องจากพื้นที่เดิมที่จัดสรรไว้ ทางคณะขอใช้จัดทำห้องสังเกตอาการผู้ป่วยหลังฉุกเฉินเพิ่มเติม เพื่อรองรับผู้ป่วยฉุกเฉินที่เข้ามาใช้บริการเป็นจำนวนมาก
  - เมื่อได้รับการจัดสรรพื้นที่ใหม่เรียบร้อยแล้วจะดำเนินการตามแผนการก่อสร้างต่อไป ซึ่งที่ผ่านมาได้มีการออกแบบพื้นที่ไว้แล้ว ถ้าพื้นที่ใหม่ที่ได้รับการจัดสรรมีขนาดใกล้เคียงกับพื้นที่เดิม ก็จะสามารถใช้แบบเดิมเพื่อดำเนินการต่อได้เลย

#### ๕. แผนการดำเนินงานโครงการ (ปี พ.ศ. ๒๕๖๒ - ๒๕๖๖)

ลำดับ	แผนดำเนินการ	ปี ๒๕๖๒	ปี ๒๕๖๓	ปี ๒๕๖๔	ปี ๒๕๖๕	ปี ๒๕๖๖
๑	จัดตั้งศูนย์แก้ไขความพิการบนใบหน้าและกะโหลกศีรษะฯ	จัดตั้งศูนย์ฯ	ดำเนินงานต่อเนื่อง			
๒	คลินิกแก้ไขความพิการบนใบหน้าและกะโหลกศีรษะ (Craniofacial Clinic)	ให้บริการผู้ป่วย ๑๕๐ ราย	ให้บริการผู้ป่วย ๒๐๐ ราย	ให้บริการผู้ป่วย ๒๕๐ ราย	ให้บริการผู้ป่วย ๓๐๐ ราย	ให้บริการผู้ป่วย ๓๕๐ ราย
๓.	หน่วยผ่าตัดแก้ไขความพิการบนใบหน้าและกะโหลกศีรษะ (Operating Unit)	ผ่าตัด ๑๐๐ หัตถการ	ผ่าตัด ๑๐๐ หัตถการ	ผ่าตัด ๑๐๐ หัตถการ	ผ่าตัด ๑๐๐ หัตถการ	ผ่าตัด ๑๐๐ หัตถการ

ลำดับ	แผนดำเนินการ	ปี ๒๕๖๒	ปี ๒๕๖๓	ปี ๒๕๖๔	ปี ๒๕๖๕	ปี ๒๕๖๖
๔.	การสร้างความร่วมมือกับศูนย์สมเด็จพระเทพรัตนฯ แก่ไขความพิการบนใบหน้าและกะโหลกศีรษะ โรงพยาบาลจุฬาลงกรณ์ สภากาชาดไทย คณะแพทยศาสตร์ จุฬาลงกรณ์มหาวิทยาลัย					
	- การสนับสนุนผู้เชี่ยวชาญหรือบุคลากรทางการแพทย์	ดำเนินการอย่างต่อเนื่อง				
	- การส่งต่อผู้ป่วยเพื่อรับการรักษา โดยศูนย์สมเด็จพระเทพรัตนฯ แก่ไขความพิการบนใบหน้าและกะโหลกศีรษะ โรงพยาบาลจุฬาลงกรณ์รับผิดชอบค่าใช้จ่ายให้ทั้งหมด เช่น ค่ารักษาพยาบาล ค่าเดินทาง เป็นต้น กรณีที่ส่งต่อผู้ป่วยไปรับการรักษาที่ศูนย์สมเด็จพระเทพรัตนฯ แก่ไขความพิการบนใบหน้าและกะโหลกศีรษะ โรงพยาบาลจุฬาลงกรณ์	- ในปี ๒๕๖๒ ไม่มีการส่งตัวผู้ป่วยไปรับการรักษาที่โรงพยาบาลจุฬาลงกรณ์	- ในปี ๒๕๖๓ ได้มีการปรับเปลี่ยนวิธีการดำเนินงานเพื่อความสะดวกของผู้ป่วย โดยไม่ส่งตัวไปรักษาที่โรงพยาบาลจุฬาลงกรณ์ แต่ทีมศัลยแพทย์จากโรงพยาบาลจุฬาลงกรณ์จะเดินทางมารักษาและผ่าตัดที่เชียงใหม่			
	- การสนับสนุนด้านเครื่องมือ วัสดุ และอุปกรณ์ โดยร่วมกันจัดหาระหว่างศูนย์แก่ไขความพิการบนใบหน้าและกะโหลกศีรษะ มูลนิธิเทคโนโลยีสารสนเทศตามพระราชดำริ มหาวิทยาลัยเชียงใหม่ และศูนย์สมเด็จพระเทพรัตนฯ แก่ไขความพิการบนใบหน้าและกะโหลกศีรษะ โรงพยาบาลจุฬาลงกรณ์ สภากาชาดไทย	ดำเนินการอย่างต่อเนื่อง				
- การสนับสนุนความร่วมมือด้านงานวิจัย โดยร่วมกันสนับสนุนระหว่างศูนย์แก่ไขความพิการบนใบหน้าและกะโหลกศีรษะ มูลนิธิเทคโนโลยีสารสนเทศตามพระราชดำริ มหาวิทยาลัยเชียงใหม่ และศูนย์สมเด็จพระเทพรัตนฯ แก่ไขความพิการบนใบหน้าและกะโหลกศีรษะ โรงพยาบาลจุฬาลงกรณ์ สภากาชาดไทย	ดำเนินการอย่างต่อเนื่อง					

ลำดับ	แผนดำเนินการ	ปี ๒๕๖๒	ปี ๒๕๖๓	ปี ๒๕๖๔	ปี ๒๕๖๕	ปี ๒๕๖๖
๕	การสร้างเครือข่ายความร่วมมือ (Collaborative Network) (โดยได้รับงบประมาณสนับสนุนจากมหาวิทยาลัยเชียงใหม่และองค์กรไม่แสวงหาผลกำไร)	จังหวัดเชียงใหม่			จ.เชียงราย	จ.ลำปาง
		รพ.ฝาง	รพ. นครพิงค์	รพ. จอมทอง	รพ.เชียงราย ประชา- นุเคราะห์	รพ.ลำปาง
		ปี ๒๕๖๓ – ๒๕๖๔ จะดำเนินการต่อในพื้นที่จังหวัดแพร่ จังหวัดน่าน จังหวัดลำพูน จังหวัดพะเยาและจังหวัดแม่ฮ่องสอน จนครอบคลุมพื้นที่ ๘ จังหวัดภาคเหนือตอนบน โดยมหาวิทยาลัยเชียงใหม่จะจัดหาแหล่งงบประมาณในการดำเนินงานต่อเนื่อง				
๖.	พัฒนาโปรแกรมเครือข่ายและฐานข้อมูลผู้ป่วยปากแห้งเพดานโหว่ (โดยได้รับงบประมาณสนับสนุนจากมหาวิทยาลัยเชียงใหม่และองค์กรไม่แสวงหาผลกำไร)	จังหวัดเชียงใหม่			จ.เชียงราย	จ.ลำปาง
		รพ.ฝาง	รพ. นครพิงค์	รพ. จอมทอง	รพ.เชียงราย ประชา- นุเคราะห์	รพ.ลำปาง
		ปีที่ ๒๕๖๓ – ๒๕๖๔ จะดำเนินการต่อในพื้นที่จังหวัดแพร่ จังหวัดน่าน จังหวัดลำพูน จังหวัดพะเยาและจังหวัดแม่ฮ่องสอน จนครอบคลุมพื้นที่ ๘ จังหวัดภาคเหนือตอนบน โดยมหาวิทยาลัยเชียงใหม่จะจัดหาแหล่งงบประมาณในการดำเนินงานต่อเนื่อง				
๗.	พัฒนานวัตกรรมและขยายผลการใช้งาน (โดยได้รับการสนับสนุนจาก สวทช.)	ดำเนินงานต่อเนื่อง				
	- MobiiScan เครื่องเอกซเรย์ เครื่องเอกซเรย์คอมพิวเตอร์สามมิติ แบบเคลื่อนย้ายได้)	ขยายผลการ ใช้งานในห้อง ผ่าตัด ๑๐ ราย (ใช้เครื่อง MobiiScan ที่ติดตั้งที่ คณะ ทันตแพทย)	ติดตั้ง MobiiScan ๑ เครื่อง (มช) ขยายผลการ ใช้งาน ๒๐ราย	ขยายผล การใช้งาน ๕๐ ราย	ขยายผล การใช้งาน ๑๐๐ ราย	ขยายผล การใช้งาน ๑๕๐ ราย
	- HA/TCP (วัสดุทดแทนกระดูก)	ขยายผลการ ใช้งาน ๕ ราย	ขยายผลการ ใช้งาน ๑๐ ราย	ขยายผล การใช้งาน ๑๕ ราย	ขยายผล การใช้งาน ๒๐ ราย	ขยายผล การใช้งาน ๓๐ ราย
	- Patient-specific Implant Platform การพัฒนาแพลตฟอร์มการออกแบบ และผลิตวัสดุฝังในเฉพาะบุคคล)	ขยายผลการ ใช้งาน ๑๐ ราย	ขยายผลการ ใช้งาน ๒๐ ราย	ขยายผล การใช้งาน ๕๐ ราย	ขยายผล การใช้งาน ๑๐๐ ราย	ขยายผล การใช้งาน ๒๐๐ ราย

**๖. การรับทุนสนับสนุนการดำเนินงานจากมูลนิธิทุนท่านท้าวมหาพรหมโรงแรมเอราวัณ**

คณะกรรมการมูลนิธิทุนท่านท้าวมหาพรหมโรงแรมเอราวัณ ได้อนุมัติสนับสนุนงบประมาณในส่วนของคุณค่าเครื่องมือและอุปกรณ์ สำหรับใช้ในการรักษาและแก้ไขความพิการบนใบหน้าและกะโหลกศีรษะให้แก่ผู้ป่วย จำนวน ๑๕ ล้านบาท เพื่อเป็นการสร้างคุณภาพชีวิตแก่ผู้ป่วยที่มีความพิการบนใบหน้าและกะโหลกศีรษะให้สามารถกลับมาดำรงชีวิตในสังคมได้ต่อไป โดย ศ.ดร.ไพรัช รัชพงษ์ ได้เข้ารับมอบเช็ค จำนวน ๑๕ ล้านบาท ในงานพิธีมอบเงินและเครื่องมือแพทย์ให้หน่วยงานและโรงพยาบาลในจังหวัดต่าง ๆ ของมูลนิธิทุนท่านท้าวมหาพรหมฯ เมื่อวันที่ ๒๓ ธันวาคม พ.ศ. ๒๕๖๒ ณ โรงแรมเอราวัณ ทั้งนี้ได้นำเช็คเข้าบัญชีของมูลนิธิเทคโนโลยีสารสนเทศตามพระราชดำริฯ เพื่อใช้สำหรับการดำเนินงานโครงการเรียบร้อยแล้ว

**๗. ประเด็นเสนอต่อที่ประชุม**

เพื่อรับทราบผลการดำเนินงานในปี ๒๕๖๒ และพิจารณาแผนงานและงบประมาณสำหรับปี ๒๕๖๓

-----