

๔.๓ โครงการเทคโนโลยีสารสนเทศเพื่อเด็กป่วยในโรงพยาบาล

(ผู้ถวายรายงาน: นางอติศรีสุตา เฟื่องฟู)

๑. ความเป็นมา

โครงการเทคโนโลยีสารสนเทศเพื่อเด็กป่วยในโรงพยาบาล มีวัตถุประสงค์เพื่อส่งเสริมทักษะการเรียนรู้ของเด็กเจ็บป่วยในโรงพยาบาล ให้ได้รับโอกาสการศึกษาต่อเนื่องและเท่าเทียมผ่านสื่อเทคโนโลยีสารสนเทศที่ได้มาตรฐาน และพัฒนาศักยภาพบุคลากรการแพทย์และครูให้มีทักษะในการดูแลเด็กเจ็บป่วยในโรงพยาบาล เริ่มดำเนินการในปี พ.ศ. ๒๕๓๘ โดยเริ่มนำร่องโรงพยาบาล ๔ แห่ง ได้แก่ โรงพยาบาลจุฬาลงกรณ์ โรงพยาบาลเลิดสิน โรงพยาบาลมหาราชนครเชียงใหม่ และสถาบันสุขภาพเด็กแห่งชาติมหาราชินี หลังจากนั้น กระทรวงสาธารณสุข โดยกรมการแพทย์ ร่วมกับกระทรวงศึกษาธิการ ได้ขยายการดำเนินงานออกไปยังโรงพยาบาล ศูนย์ในต่างจังหวัดทั่วทุกภาค

ในปี พ.ศ. ๒๕๖๑ มีโรงพยาบาลที่สมัครเข้าร่วมโครงการเทคโนโลยีสารสนเทศเพื่อเด็กป่วยในโรงพยาบาล จำนวน ๘ แห่ง ใน ๘ จังหวัด ได้แก่ (๑) โรงพยาบาลเพชรบูรณ์ (๒) โรงพยาบาลอ่างทอง (๓) โรงพยาบาลพระปกเกล้า จังหวัดจันทบุรี (๔) โรงพยาบาลลำปาง (๕) โรงพยาบาลลำพูน (๖) โรงพยาบาลน่าน (๗) โรงพยาบาลปทุมธานี และ (๘) โรงพยาบาลพัทลุง รวมศูนย์เทคโนโลยีสารสนเทศเพื่อเด็กป่วยในโรงพยาบาลในปี พ.ศ. ๒๕๖๑ มีจำนวนทั้งสิ้น ๔๘ แห่ง ใน ๔๓ จังหวัด ดังนี้

ปีที่เข้าร่วมโครงการ	โรงพยาบาลที่เข้าร่วมโครงการ	จังหวัด	สังกัด
พ.ศ. ๒๕๓๘	๑. โรงพยาบาลจุฬาลงกรณ์	กรุงเทพฯ	สภาอากาศไทย
พ.ศ. ๒๕๔๐	๒. สถาบันสุขภาพเด็กแห่งชาติมหาราชินี	กรุงเทพฯ	กรมการแพทย์ กระทรวงสาธารณสุข
พ.ศ. ๒๕๔๑	๓. โรงพยาบาลเลิดสิน ๔. โรงพยาบาลมหาราชนครเชียงใหม่	กรุงเทพฯ เชียงใหม่	กรมการแพทย์ กระทรวงสาธารณสุข มหาวิทยาลัยเชียงใหม่ สำนักงาน คณะกรรมการการอุดมศึกษา กระทรวงศึกษาธิการ
พ.ศ. ๒๕๔๘	๕. โรงพยาบาลพหลพลพยุหเสนา ๖. โรงพยาบาลขอนแก่น ๗. โรงพยาบาลหาดใหญ่ ๘. โรงพยาบาลชลบุรี	กาญจนบุรี ขอนแก่น สงขลา ชลบุรี	สำนักงานปลัดกระทรวงสาธารณสุข สำนักงานปลัดกระทรวงสาธารณสุข สำนักงานปลัดกระทรวงสาธารณสุข สำนักงานปลัดกระทรวงสาธารณสุข
พ.ศ. ๒๕๕๑	๙. โรงพยาบาลพุทธชินราช ๑๐. โรงพยาบาลเชียงรายประชานุเคราะห์ ๑๑. โรงพยาบาลพระจอมเกล้า ๑๒. โรงพยาบาลมหาราชนครราชสีมา ๑๓. โรงพยาบาลสรรพสิทธิประสงค์ ๑๔. โรงพยาบาลมหาราชนครศรีธรรมราช	พิษณุโลก เชียงราย เพชรบุรี นครราชสีมา อุบลราชธานี นครศรีธรรมราช	สำนักงานปลัดกระทรวงสาธารณสุข สำนักงานปลัดกระทรวงสาธารณสุข สำนักงานปลัดกระทรวงสาธารณสุข สำนักงานปลัดกระทรวงสาธารณสุข สำนักงานปลัดกระทรวงสาธารณสุข สำนักงานปลัดกระทรวงสาธารณสุข
พ.ศ. ๒๕๕๓	๑๕. โรงพยาบาลวิเศษชัยชาญ	อ่างทอง	สำนักงานปลัดกระทรวงสาธารณสุข
พ.ศ. ๒๕๕๔	๑๖. โรงพยาบาลศิริราช ๑๗. โรงพยาบาลศรีสะเกษ ๑๘. โรงพยาบาลปัตตานี	กรุงเทพฯ ศรีสะเกษ ปัตตานี	มหาวิทยาลัยมหิดล สำนักงาน คณะกรรมการการอุดมศึกษา กระทรวงศึกษาธิการ สำนักงานปลัดกระทรวงสาธารณสุข สำนักงานปลัดกระทรวงสาธารณสุข

ปีที่เข้าร่วมโครงการ	โรงพยาบาลที่เข้าร่วมโครงการ	จังหวัด	สังกัด
พ.ศ. ๒๕๕๖	๑๙. โรงพยาบาลชัยภูมิ ๒๐. โรงพยาบาลเจ้าพระยาอภัยภูเบศร ๒๑. โรงพยาบาลสมเด็จพระยุพราชสระแก้ว ๒๒. โรงพยาบาลกาฬสินธุ์	ชัยภูมิ ปราจีนบุรี สระแก้ว กาฬสินธุ์	สำนักงานปลัดกระทรวงสาธารณสุข สำนักงานปลัดกระทรวงสาธารณสุข สำนักงานปลัดกระทรวงสาธารณสุข สำนักงานปลัดกระทรวงสาธารณสุข
พ.ศ. ๒๕๕๗	๒๓. โรงพยาบาลสระบุรี ๒๔. โรงพยาบาลประจวบคีรีขันธ์ ๒๕. โรงพยาบาลอุดรดิตต์ ๒๖. โรงพยาบาลอุดรธานี	สระบุรี ประจวบคีรีขันธ์ อุดรดิตต์ อุดรธานี	สำนักงานปลัดกระทรวงสาธารณสุข สำนักงานปลัดกระทรวงสาธารณสุข สำนักงานปลัดกระทรวงสาธารณสุข สำนักงานปลัดกระทรวงสาธารณสุข
พ.ศ. ๒๕๕๘	๒๗. โรงพยาบาลสุราษฎร์ธานี ๒๘. โรงพยาบาลตากสินมหาราช ๒๙. โรงพยาบาลเจ้าพระยายมราช	สุราษฎร์ธานี ตาก สุพรรณบุรี	สำนักงานปลัดกระทรวงสาธารณสุข สำนักงานปลัดกระทรวงสาธารณสุข สำนักงานปลัดกระทรวงสาธารณสุข
พ.ศ. ๒๕๕๙	๓๐. โรงพยาบาลพะเยา ๓๑. โรงพยาบาลเลย	พะเยา เลย	สำนักงานปลัดกระทรวงสาธารณสุข สำนักงานปลัดกระทรวงสาธารณสุข
พ.ศ. ๒๕๖๐	๓๒. โรงพยาบาลราชวิถี ๓๓. โรงพยาบาลพระนั่งเกล้า ๓๔. โรงพยาบาลยะลา ๓๕. โรงพยาบาลกระบี่ ๓๖. โรงพยาบาลพระนารายณ์มหาราช ๓๗. โรงพยาบาลเสนา ๓๘. โรงพยาบาลนครพนม ๓๙. โรงพยาบาลมหาสารคาม ๔๐. โรงพยาบาลตราด	กรุงเทพฯ นนทบุรี ยะลา กระบี่ ลพบุรี พระนครศรีอยุธยา นครพนม มหาสารคาม ตราด	กรมการแพทย์ กระทรวงสาธารณสุข สำนักงานปลัดกระทรวงสาธารณสุข สำนักงานปลัดกระทรวงสาธารณสุข สำนักงานปลัดกระทรวงสาธารณสุข สำนักงานปลัดกระทรวงสาธารณสุข สำนักงานปลัดกระทรวงสาธารณสุข สำนักงานปลัดกระทรวงสาธารณสุข สำนักงานปลัดกระทรวงสาธารณสุข สำนักงานปลัดกระทรวงสาธารณสุข
พ.ศ. ๒๕๖๑	๔๑. โรงพยาบาลพัทลุง ๔๒. โรงพยาบาลน่าน ๔๓. โรงพยาบาลเพชรบูรณ์ ๔๔. โรงพยาบาลพระปกเกล้า ๔๕. โรงพยาบาลลำปาง ๔๖. โรงพยาบาลลำพูน ๔๗. โรงพยาบาลอ่างทอง ๔๘. โรงพยาบาลปทุมธานี	พัทลุง น่าน เพชรบูรณ์ จันทบุรี ลำปาง ลำพูน อ่างทอง ปทุมธานี	สำนักงานปลัดกระทรวงสาธารณสุข สำนักงานปลัดกระทรวงสาธารณสุข สำนักงานปลัดกระทรวงสาธารณสุข สำนักงานปลัดกระทรวงสาธารณสุข สำนักงานปลัดกระทรวงสาธารณสุข สำนักงานปลัดกระทรวงสาธารณสุข สำนักงานปลัดกระทรวงสาธารณสุข สำนักงานปลัดกระทรวงสาธารณสุข

นอกจากศูนย์การเรียนรู้ในโครงการเทคโนโลยีสารสนเทศเพื่อเด็กป่วยในโรงพยาบาลแล้ว กระทรวงศึกษาธิการ โดยสำนักบริหารงานการศึกษาพิเศษ ยังได้จัดให้มีศูนย์การเรียนรู้สำหรับเด็กในโรงพยาบาลอีก ๖ แห่งใน ๖ จังหวัด ได้แก่

ปีที่เข้าร่วม	โรงพยาบาลที่เข้าร่วมโครงการ	จังหวัด	สังกัด
พ.ศ. ๒๕๕๔	๑. โรงพยาบาลชลประทาน	นนทบุรี	มหาวิทยาลัยศรีนครินทรวิโรฒ สำนักงานคณะกรรมการการอุดมศึกษา กระทรวงศึกษาธิการ

พ.ศ. ๒๕๕๖	๒. โรงพยาบาลพระมงกุฎเกล้า	กรุงเทพมหานคร	กองทัพบก กองบัญชาการกองทัพไทย
พ.ศ. ๒๕๖๐	๓. โรงพยาบาลธรรมศาสตร์เฉลิมพระเกียรติ	ปทุมธานี	มหาวิทยาลัยธรรมศาสตร์ สำนักงานคณะกรรมการการอุดมศึกษา กระทรวงศึกษาธิการ
พ.ศ. ๒๕๖๑	๔. โรงพยาบาลพระนครศรีอยุธยา ๕. โรงพยาบาลสวรรค์ประชารักษ์ ๖. โรงพยาบาลวชิรบุรี	พระนครศรีอยุธยา นครสวรรค์ ร้อยเอ็ด	สำนักงานปลัดกระทรวงสาธารณสุข สำนักงานปลัดกระทรวงสาธารณสุข สำนักงานปลัดกระทรวงสาธารณสุข

รวมทั้งประเทศในปี พ.ศ. ๒๕๖๑ จะมีศูนย์การเรียนสำหรับเด็กป่วยในโรงพยาบาลกระจายอยู่ทั่วประเทศ ดังนี้

- ศูนย์การเรียนสำหรับเด็กเจ็บป่วยเรื้อรังในโรงพยาบาล จำนวน ๕๔ แห่ง ใน ๔๕ จังหวัด
- ศูนย์การเรียนในโครงการเทคโนโลยีสารสนเทศเพื่อเด็กป่วยในโรงพยาบาล จำนวน ๔๘ แห่ง ใน ๔๓ จังหวัด

๒. ข้อมูลพื้นฐานของศูนย์การเรียนสำหรับเด็กเจ็บป่วยในโรงพยาบาล

(๑) บุคลากรและคอมพิวเตอร์

กระทรวงสาธารณสุข โดยกรมการแพทย์ ได้จัดสรรงบประมาณสนับสนุนการดำเนินงานของศูนย์การเรียนฯ ทำงานร่วมกับโรงพยาบาลที่จะพัฒนาและสร้างระบบรองรับการดำเนินงานของศูนย์การเรียนฯ นอกจากนี้กระทรวงศึกษาธิการ โดย สำนักงานบริหารงานการศึกษาพิเศษ สำนักงานคณะกรรมการการศึกษาขั้นพื้นฐาน ศูนย์การศึกษาพิเศษเขตการศึกษา/ประจำจังหวัด ได้สนับสนุนครูผู้สอนเด็กเจ็บป่วยในโรงพยาบาล ณ ศูนย์การเรียนฯ แห่งละ ๒-๓ คน นอกจากนี้บางโรงพยาบาลได้พิจารณาจัดจ้างครูเพิ่มเติมโดยใช้งบประมาณของโรงพยาบาล หรือมีผู้ที่มีจิตอาสา เช่น ครูเกษียณราชการ มาช่วยสอนทั้งแบบประจำและแบบไม่เต็มเวลา หรือเฉพาะในบางโอกาส

ข้อมูลบุคลากรและข้อมูลคอมพิวเตอร์ของศูนย์การเรียนฯ ทั้ง ๔๘ แห่ง ณ เดือนธันวาคม ๒๕๖๑ มีดังนี้

(๑) ข้อมูลจำนวนบุคลากรครู

	ศูนย์การเรียนฯ	จำนวน					รวม
		ข้าราชการ	พนักงาน	ครูอัตราจ้าง	ครูพี่เลี้ยง	ครู รพ.	
๑	ร.พ.จุฬาลงกรณ์	๑	๐	๐	๐	๒	๓
๒	สถาบันสุขภาพเด็กแห่งชาติมหาราชินี	๑	๒	๐	๐	๑	๔
๓	ร.พ.เลิดสิน	๐	๑	๐	๑	๑	๓
๔	ร.พ.ราชวิถี	๐	๐	๑	๐	๐	๑
๕	ร.พ.ศิริราช	๑	๐	๑	๐	๐	๒
๖	ร.พ.พระนั่งเกล้า	๐	๐	๒	๐	๐	๒
๗	ร.พ.ปทุมธานี	๐	๑	๐	๐	๐	๑
๘	ร.พ.ยะลา	๐	๐	๑	๑	๐	๒
๙	ร.พ.ปัตตานี	๐	๐	๓	๐	๐	๓
๑๐	ร.พ.หาดใหญ่	๐	๐	๓	๐	๑	๔
๑๑	ร.พ.มหาราชนครศรีธรรมราช	๐	๑	๒	๐	๑	๔
๑๒	ร.พ.พัทลุง	๑	๐	๑	๑	๐	๓
๑๓	ร.พ.สุราษฎร์ธานี	๐	๐	๓	๐	๐	๓
๑๔	ร.พ.กระบี่	๐	๐	๓	๐	๐	๓

	ศูนย์การเรียนรู้ฯ	จำนวน					รวม
		ข้าราชการ	พนักงาน	ครูอัตราจ้าง	ครูพี่เลี้ยง	ครู รพ.	
๑๕	ร.พ.เจ้าพระยามรราช	๐	๑	๑	๐	๐	๒
๑๖	ร.พ.พหลพลพยุหเสนา	๐	๑	๑	๐	๐	๒
๑๗	ร.พ.ประจวบคีรีขันธ์	๐	๐	๓	๐	๐	๓
๑๘	ร.พ.พระจอมเกล้า	๐	๐	๓	๐	๑	๔
๑๙	ร.พ.พระนารายณ์มหาราช	๐	๑	๐	๑	๐	๒
๒๐	ร.พ.เสนา	๐	๐	๑	๑	๐	๒
๒๑	ร.พ.สระบุรี	๐	๑	๐	๒	๐	๓
๒๒	ร.พ.วิเศษชัยชาญ	๐	๐	๒	๐	๐	๒
๒๓	ร.พ.อ่างทอง	๐	๐	๑	๑	๐	๒
๒๔	ร.พ.พุทธชินราช	๐	๑	๑	๑	๑	๔
๒๕	ร.พ.สมเด็จพระเจ้าตากสินมหาราช	๐	๑	๑	๐	๐	๒
๒๖	ร.พ.เพชรบูรณ์	๐	๐	๒	๐	๐	๒
๒๗	ร.พ.อุดรดิตถ์	๓	๓	๐	๐	๐	๖
๒๘	ร.พ.มหาราชนครเชียงใหม่	๑	๐	๑	๑	๐	๓
๒๙	ร.พ.เชียงใหม่ประชานุเคราะห์	๐	๐	๓	๐	๐	๓
๓๐	ร.พ.น่าน	๑	๒	๐	๐	๐	๓
๓๑	ร.พ.ลำปาง	๐	๐	๒	๑	๐	๓
๓๒	ร.พ.ลำพูน	๐	๐	๒	๐	๐	๒
๓๓	ร.พ.พะเยา	๐	๐	๐	๑	๐	๑
๓๔	ร.พ.ขอนแก่น	๐	๑	๒	๐	๑	๔
๓๕	ร.พ.อุดรธานี	๐	๐	๓	๐	๐	๓
๓๖	ร.พ.เลย	๐	๐	๓	๐	๐	๓
๓๗	ร.พ.สรรพสิทธิประสงค์	๐	๐	๓	๐	๐	๓
๓๘	ร.พ.กาฬสินธุ์	๐	๐	๓	๐	๐	๓
๓๙	ร.พ.นครพนม	๑	๐	๐	๒	๐	๓
๔๐	ร.พ.มหาสารคาม	๐	๑	๐	๑	๐	๒
๔๑	ร.พ.มหาราชนครราชสีมา	๐	๑	๐	๒	๐	๓
๔๒	ร.พ.ชัยภูมิ	๐	๐	๑	๐	๐	๑
๔๓	ร.พ.ศรีสะเกษ	๐	๐	๓	๐	๐	๓
๔๔	ร.พ.ชลบุรี	๑	๑	๐	๒	๐	๔
๔๕	ร.พ.พระปกเกล้า	๐	๐	๒	๐	๐	๒
๔๖	ร.พ.ตราด	๐	๐	๓	๐	๐	๓
๔๗	ร.พ.เจ้าพระยาอภัยภูเบศร์	๐	๑	๐	๑	๐	๒
๔๘	ร.พ.สมเด็จพระยุพราชสระแก้ว	๐	๑	๓	๐	๐	๔
	รวม	๑๑	๒๒	๗๐	๒๐	๙	๑๓๒

ครูที่ปฏิบัติงานในศูนย์การเรียนรู้ฯ มีจำนวนทั้งสิ้น ๑๓๒ คน เป็นครูจากกระทรวงศึกษาธิการ จำนวน ๑๒๓ คน (ข้าราชการ ๑๑ คน พนักงานราชการ ๒๒ คน ครูอัตราจ้าง ๗๐ คน และครูพี่เลี้ยง ๙ คน) และครูที่โรงพยาบาลจัดจ้างด้วยงบประมาณของโรงพยาบาล จำนวน ๙ คน จำนวนครูเฉลี่ย ๒.๗๕ คน ต่อศูนย์การเรียนรู้ ซึ่งน้อยกว่าจำนวนครูเฉลี่ยในปี พ.ศ. ๒๕๖๐ ซึ่งมีอัตรา ๒.๙ คนต่อศูนย์การเรียนรู้ ทั้งนี้เนื่องจากศูนย์การเรียนรู้ใหม่ที่เข้าร่วมโครงการ อยู่ระหว่างการจัดสรรอัตรากำลังของศูนย์การศึกษาพิเศษในพื้นที่

ตารางแสดงจำนวนศูนย์การเรียนรู้ที่มีอัตราครูในศูนย์การเรียนรู้ตามที่กำหนด (ศูนย์การเรียนรู้ละ ๓ คน)

จำนวนครู ในศูนย์การเรียนรู้	จำนวนศูนย์การเรียนรู้ (แห่ง)	
	ปี ๒๕๖๐	ปี ๒๕๖๑
๑ คน	๓ (๗.๕%)	๔ (๘.๓๓%)
๒ คน	๑๐ (๒๕%)	๑๕ (๓๑.๒๕%)
๓ คน	๑๘ (๔๕%)	๒๐ (๔๑.๖๗%)
มากกว่า ๓ คน	๙ (๒๒.๕%)	๙ (๑๘.๗๕%)
รวม	๔๐	๔๘

โรงพยาบาลที่เข้าร่วมโครงการทุกแห่งมีครูประจำศูนย์การเรียนรู้อย่างน้อย ๑ คน ซึ่งโรงพยาบาลส่วนใหญ่มีครู ๓ คน (๒๐ แห่ง คิดเป็นร้อยละ ๔๑.๖๗) โรงพยาบาลที่มีครูมากกว่า ๓ คน มีจำนวน ๙ แห่ง (ร้อยละ ๑๘.๗๕) ซึ่งโรงพยาบาลบางแห่งมีครูมากกว่า ๓ คน เนื่องจากโรงพยาบาลมีการจ้างครูของโรงพยาบาล เช่น สถาบันสุขภาพเด็กแห่งชาติมหาราชินี โรงพยาบาลมหาราชนครศรีธรรมราช เป็นต้น และบางแห่งศูนย์การศึกษาพิเศษประจำจังหวัดมีการหมุนเวียนครูมาปฏิบัติงานในโรงพยาบาล เช่น โรงพยาบาลอุตรดิตถ์ เป็นต้น โรงพยาบาลที่มีครูน้อยกว่า ๓ คน มีจำนวน ๑๙ แห่ง คิดเป็นร้อยละ ๓๘.๕๘ ซึ่งโรงพยาบาลที่มีครูน้อยกว่า ๓ คน เนื่องจากอัตรากำลังของครูไม่เพียงพอ ผู้บริหารจึงต้องมีการบริหารจัดการอัตรากำลังเพื่อแก้ปัญหาดังกล่าว

(๒) ข้อมูลจำนวนเครื่องคอมพิวเตอร์และอุปกรณ์ไอทีของศูนย์การเรียนรู้ในโรงพยาบาล

	ศูนย์การเรียนรู้ฯ	จำนวนอุปกรณ์คอมพิวเตอร์				เชื่อมต่ออินเทอร์เน็ต	
		PC	Notebook	tablet	รวม	ได้	ไม่ได้
๑	ร.พ.จุฬาลงกรณ์	๖	๒	๐	๘	๒	๖
๒	สถาบันสุขภาพเด็กแห่งชาติมหาราชินี	๔	๓	๘	๑๕	๑๓	๒
๓	ร.พ.เลิดสิน	๓	๓	๔	๑๐	๑๐	๐
๔	ร.พ.ราชวิถี	๑	๑	๐	๒	๒	๐
๕	ร.พ.ศิริราช	๓	๒	๓	๘	๓	๕
๖	ร.พ.พระนั่งเกล้า	๐	๐	๓	๓	๓	๐
๗	ร.พ.ปทุมธานี	๐	๐	๓	๓	๓	๐
๘	ร.พ.ยะลา	๑	๑	๓	๕	๕	๐
๙	ร.พ.ปัตตานี	๔	๑	๕	๑๐	๔	๖
๑๐	ร.พ.หาดใหญ่	๖	๑	๑	๘	๖	๒
๑๑	ร.พ.มหาราชนครศรีธรรมราช	๓	๑	๔	๘	๘	๐
๑๒	ร.พ.พัทลุง	๑	๑	๓	๕	๕	๐
๑๓	ร.พ.สุราษฎร์ธานี	๒	๑	๗	๑๐	๑๐	๐
๑๔	ร.พ.กระบี่	๑	๑	๓	๕	๕	๐

	ศูนย์การเรียนรู้	จำนวนอุปกรณ์คอมพิวเตอร์				เชื่อมต่ออินเทอร์เน็ต	
		PC	Notebook	tablet	รวม	ได้	ไม่ได้
๑๕	ร.พ.เจ้าพระยายมราช	๒	๑	๘	๑๑	๑๑	๐
๑๖	ร.พ.พหลพลพยุหเสนา	๓	๑	๕	๙	๙	๐
๑๗	ร.พ.ประจวบคีรีขันธ์	๓	๑	๑๓	๑๗	๑๗	๐
๑๘	ร.พ.พระจอมเกล้า	๖	๑	๗	๑๔	๑๔	๐
๑๙	ร.พ.พระนารายณ์มหาราช	๑	๑	๓	๕	๕	๐
๒๐	ร.พ.เสนา	๑	๑	๓	๕	๕	๐
๒๑	ร.พ.สระบุรี	๑	๑	๒	๔	๑	๓
๒๒	ร.พ.วิเศษชัยชาญ	๑	๓	๙	๑๓	๑	๑๒
๒๓	ร.พ.อ่างทอง	๑	๑	๑	๓	๓	๐
๒๔	ร.พ.พุทธรักษา	๕	๒	๕	๑๒	๑๐	๒
๒๕	ร.พ.สมเด็จพระเจ้าตากสินมหาราช	๑	๑	๑	๓	๑	๒
๒๖	ร.พ.เพชรบูรณ์	๑	๑	๓	๕	๒	๓
๒๗	ร.พ.อุตรดิตถ์	๑	๐	๔	๕	๕	๐
๒๘	ร.พ.มหาราชนครเชียงใหม่	๗	๓	๔	๑๔	๕	๙
๒๙	ร.พ.เชียงใหม่ประชานุเคราะห์	๔	๓	๑	๘	๘	๐
๓๐	ร.พ.น่าน	๑	๑	๓	๕	๒	๓
๓๑	ร.พ.ลำปาง	๑	๑	๓	๕	๕	๐
๓๒	ร.พ.ลำพูน	๑	๑	๓	๕	๕	๐
๓๓	ร.พ.พะเยา	๓	๐	๓	๖	๓	๓
๓๔	ร.พ.ขอนแก่น	๘	๓	๑๐	๒๑	๒๑	๐
๓๕	ร.พ.อุดรธานี	๒	๑	๓	๖	๖	๐
๓๖	ร.พ.เลย	๑	๑	๖	๘	๒	๖
๓๗	ร.พ.สรรพสิทธิประสงค์	๑	๑	๓	๕	๕	๐
๓๘	ร.พ.กาฬสินธุ์	๑	๑	๓	๕	๕	๐
๓๙	ร.พ.นครพนม	๒	๐	๓	๕	๒	๓
๔๐	ร.พ.มหาสารคาม	๐	๒	๐	๒	๒	๐
๔๑	ร.พ.มหาราชนครราชสีมา	๓	๒	๗	๑๒	๕	๗
๔๒	ร.พ.ชัยภูมิ	๒	๒	๓	๗	๔	๓
๔๓	ร.พ.ศรีสะเกษ	๒	๐	๖	๘	๒	๖
๔๔	ร.พ.ชลบุรี	๓	๑๒	๑	๑๖	๑๖	๐
๔๕	ร.พ.พระปกเกล้า	๑	๑	๓	๕	๒	๓
๔๖	ร.พ.ตราด	๐	๑	๐	๑	๑	๐
๔๗	ร.พ.เจ้าพระยาอภัยภูเบศร์	๔	๑	๖	๑๑	๑๑	๐
๔๘	ร.พ.สมเด็จพระยุพราชสระแก้ว	๑	๓	๔	๘	๘	๐
	รวม	๑๑๐	๗๓	๑๘๖	๓๖๙	๒๘๓	๘๖

ศูนย์การเรียนรู้ฯ ในโรงพยาบาลทั้ง ๔๘ แห่ง มีเครื่องคอมพิวเตอร์แบบตั้งโต๊ะและโน้ตบุค รวมเป็นจำนวน ๑๘๓ เครื่อง ส่วนใหญ่เป็นคอมพิวเตอร์ตั้งโต๊ะ มีจำนวน ๑๑๐ เครื่อง และโน้ตบุคจำนวน ๗๓ เครื่อง เฉลี่ยศูนย์การเรียนรู้ฯ มีคอมพิวเตอร์ที่ใช้ในการเรียนการสอนประมาณ ๓.๘ เครื่องต่อศูนย์

ศูนย์การเรียนรู้ส่วนใหญ่มีแท็บเล็ตใช้สำหรับการเรียนการสอน กล่าวคือ มีจำนวนแท็บเล็ตรวม ๑๘๖ เครื่อง ทั้งนี้เนื่องจากในปีงบประมาณ ๒๕๕๙ - ๒๕๖๐ สำนักบริหารงานการศึกษาพิเศษ สำนักงานคณะกรรมการการศึกษาขั้นพื้นฐาน (สพฐ) มีโครงการสนับสนุนงบประมาณให้ศูนย์การเรียนรู้ทุกแห่งจัดซื้อ Mobile Educational Kit ซึ่งมีแท็บเล็ตเป็นองค์ประกอบหนึ่งของ Mobile Educational Kit ดังกล่าวด้วย

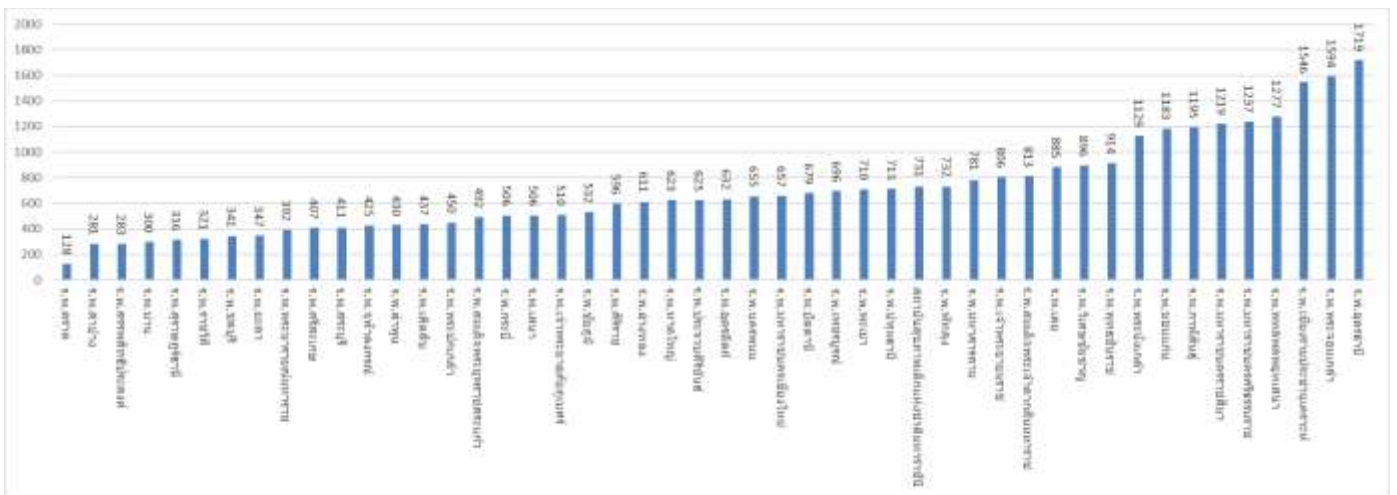
ศูนย์การเรียนรู้ทุกแห่งมีระบบอินเทอร์เน็ตสำหรับใช้ในการเรียนการสอน โดยอุปกรณ์ไอที ที่ใช้ภายในศูนย์การเรียนรู้ส่วนใหญ่สามารถเชื่อมต่อกับอินเทอร์เน็ตได้ คิดเป็นร้อยละ ๗๖.๗๐

๓. สรุปผลการให้บริการเด็กป่วยในปี พ.ศ. ๒๕๖๑

จำนวนเด็กป่วยที่เข้ามาใช้บริการในศูนย์การเรียนรู้ฯ ในโรงพยาบาลทั้ง ๔๘ แห่ง ปี ๒๕๖๑ รวมทั้งสิ้น ๓๓,๖๖๙ คน (มีการใช้บริการมากกว่า ๑๑๖,๐๐๐ ครั้ง) เฉลี่ย มารับบริการคนละ ๓.๔๖ ครั้ง โดยศูนย์การเรียนรู้ฯ ที่มีเด็กใช้บริการมากกว่าหนึ่งพันคนมีจำนวน ๙ แห่ง ได้แก่ ร.พ.พระนั่งเกล้า ร.พ.ขอนแก่น ร.พ.กาฬสินธุ์ ร.พ.มหาสารคาม ร.พ.มหาสารคามศรีธรรมราช ร.พ.พหลพลพยุหเสนา ร.พ.เขียงรายประชานุเคราะห์ ร.พ.พระจอมเกล้า และ ร.พ.อุดรธานี รายละเอียดดังนี้

แผนภูมิแสดงจำนวนเด็กป่วยที่เข้ามาใช้บริการที่ศูนย์การเรียนรู้ฯ ในโครงการ

จำนวน (คน)



เด็กป่วยที่เข้ามาใช้บริการส่วนใหญ่ป่วยด้วยโรคทั่วไป ๑๖,๑๘๐ คน (ร้อยละ ๔๘.๐๕) โรคทางโลหิตวิทยา ๑๐,๔๘๕ คน (ร้อยละ ๓๑.๑๔) และโรคมะเร็ง ๒,๔๒๗ คน (ร้อยละ ๗.๒๑) ดังตาราง

กลุ่มโรค	เลือด	มะเร็ง	ปอด	สมอง	หัวใจ	ลำไส้	ไต	เบาหวาน	เสพติด	โรคอื่นๆ	รวม
จำนวน (คน)	๑๐,๔๘๕	๒,๔๒๗	๑,๓๕๖	๑,๑๑๘	๗๗๓	๕๑๓	๔๕๖	๓๒๙	๓๒	๑๖,๑๘๐	๓๓,๖๖๙
ร้อยละ	๓๑.๑๔	๗.๒๑	๔.๐๓	๓.๓๒	๒.๓๐	๑.๕๒	๑.๓๖	๐.๙๘	๐.๑๐	๔๘.๐๕	๑๐๐

ในปี พ.ศ. ๒๕๖๑ มีเด็กป่วยมาใช้บริการที่ศูนย์การเรียนรู้ฯ ในโรงพยาบาลรวม ๓๓,๖๖๙ คน เป็นเด็กที่อายุถึงเกณฑ์เข้าโรงเรียนแล้ว ๓๒,๖๕๙ คน ในจำนวนเด็กที่ถึงเกณฑ์เข้าโรงเรียน มีเด็กที่กลับเข้าเรียนในระบบโรงเรียนปกติ หรือระบบ กศน. รวมจำนวน ๓๐,๖๓๙ คน คิดเป็นร้อยละ ๙๒.๗๘ (ไม่ต่างจากปี ๒๕๖๑ มากนัก ซึ่งปี ๒๕๖๑ มีเด็กกลับเข้าเรียนในระบบปกติ และระบบ กศน. รวม ร้อยละ ๙๒) รายละเอียดดังตาราง

ในปี ๒๕๖๑ มีเด็กที่มาใช้บริการทั้งหมด ๓๓,๖๖๙ คน					
ปี ๒๕๖๑ เด็กป่วยที่มาใช้บริการซึ่งอายุถึงเกณฑ์เข้าโรงเรียน ๓๒,๖๕๙ คน					เด็กป่วยที่อายุยังไม่ถึงเกณฑ์เข้าโรงเรียน (คน)
	กลับเข้าระบบ ร.ร.ปกติ (คน)	กศน. (คน)	ไม่ได้เข้าเรียน (คน)	พักการเรียน (คน)	
พ.ศ. ๒๕๖๐	๒๕,๗๙๑ (๙๑%)	๒๒๔ (๑%)	๑,๓๗๖ (๕%)	๙๖๑ (๓%)	๕,๐๖๗
พ.ศ. ๒๕๖๑	๓๐,๓๐๒ (๙๒.๗๘%)	๓๓๗ (๑.๐๓%)	๑,๓๔๗ (๔.๑๒%)	๖๗๓ (๒.๐๖%)	๑,๐๑๐

๔. กิจกรรมที่ดำเนินงานในปี พ.ศ. ๒๕๖๑

๔.๑ การตรวจเยี่ยม/ติดตามประเมินผลการดำเนินงานของศูนย์การเรียนรู้ฯ ในโรงพยาบาล

ในปี พ.ศ. ๒๕๖๑ คณะทำงานโครงการฯ (ประกอบด้วย ผู้แทนจากสถาบันสุขภาพเด็กแห่งชาติมหาราชินี สำนักงานพัฒนาวิทยาศาสตร์และเทคโนโลยีแห่งชาติ (สวทช.) ผู้แทนจากหน่วยงานของกระทรวงศึกษาธิการ ได้แก่ ศูนย์การศึกษาพิเศษส่วนกลาง สำนักงานบริหารงานการศึกษาพิเศษ สำนักงานส่งเสริมการศึกษานอกระบบและการศึกษาตามอัธยาศัย (กศน.) ได้มีการนิเทศ/ตรวจเยี่ยมโรงพยาบาลใหม่ ที่เข้าร่วมโครงการดังนี้

(๑) นิเทศศูนย์การเรียนรู้ฯ ในโรงพยาบาลที่เข้าร่วมโครงการครั้งแรกในปี ๒๕๖๑ จำนวน ๘ แห่ง ได้แก่

๑. ครั้งที่ ๑ วันที่ ๒๐ - ๒๓ ธันวาคม ๒๕๖๐ ณ รพ.เพชรบูรณ์ จ.เพชรบูรณ์
๒. ครั้งที่ ๒ วันที่ ๒๕ ธันวาคม ๒๕๖๐ ณ รพ. อ่างทอง และ จ. อ่างทอง
๓. ครั้งที่ ๓ วันที่ ๑๗ มกราคม ๒๕๖๑ ณ รพ.ปทุมธานี จ.ปทุมธานี
๔. ครั้งที่ ๔ วันที่ ๕-๖ กุมภาพันธ์ ๒๕๖๑ ณ รพ.ลำพูน และ รพ.ลำปาง
๕. ครั้งที่ ๕ วันที่ ๓ พฤษภาคม ๒๕๖๑ ณ และ รพ.พัทลุง
๖. ครั้งที่ ๖ วันที่ ๒๑-๒๒ พฤษภาคม ๒๕๖๑ ณ รพ.พระปกเกล้า จ.จันทบุรี
๗. ครั้งที่ ๗ วันที่ ๑๒-๑๓ มิถุนายน ๒๕๖๑ ณ รพ.น่าน

(๒) นิเทศศูนย์การเรียนรู้ฯ ในโรงพยาบาลเดิมในโครงการ จำนวน ๔ แห่ง ได้แก่

๑. วันที่ ๒๕ ธันวาคม ๒๕๖๐ ณ รพ. วิเศษชัยชาญ จ.อ่างทอง
๒. วันที่ ๒ พฤษภาคม ๒๕๖๑ ณ รพ.หาดใหญ่ จ.สงขลา
๓. วันที่ ๒ กรกฎาคม ๒๕๖๑ ณ รพ.พะเยา จ. พะเยา
๔. วันที่ ๓ กรกฎาคม ๒๕๖๑ ณ รพ.มหาราชนครเชียงใหม่ จ.เชียงใหม่

สิ่งที่พบจากการตรวจเยี่ยม/ติดตามและนิเทศศูนย์การเรียนรู้

๑. โรงพยาบาลที่เข้าใหม่ทุกแห่งได้รับการสนับสนุนจากผู้บริหาร มีการมอบหมายแพทย์/พยาบาลผู้รับผิดชอบที่ชัดเจน
๒. ส่วนใหญ่มีห้องเป็นสัดส่วน (โรงพยาบาลที่ยังไม่มีห้อง ผู้บริหารของโรงพยาบาลยืนยันกับคณะทำงานว่าจะจัดหาให้ตามความเหมาะสม)
๓. โรงพยาบาลเข้าใหม่ทุกแห่ง ค่อนข้างมีความพร้อมเกี่ยวกับเทคโนโลยีสารสนเทศ กล่าวคือ มีคอมพิวเตอร์ และแท็บเล็ต สำหรับการเรียนการสอนเด็กในโรงพยาบาล อย่างไรก็ตามคณะทำงานแนะนำเกี่ยวกับการรับบริจาคเงินและคอมพิวเตอร์มือสอง ตลอดจนการประสานงานกับศูนย์การศึกษาพิเศษประจำจังหวัดในการจัดหาอุปกรณ์ไอทีมาใช้ในการเรียนการสอนในโรงพยาบาล
๔. คณะทำงานสนับสนุนให้โรงพยาบาลในเครือข่ายเดิมที่อยู่ในพื้นที่ใกล้เคียง ทำหน้าที่เป็นที่เลี้ยงสำหรับโรงพยาบาลเข้าใหม่ เพื่อแลกเปลี่ยนเรียนรู้การดำเนินงาน

๕. โรงพยาบาลเข้าใหม่บางแห่งยังไม่มีประสบการณ์การประสานงานกับหน่วยงานในพื้นที่ เช่น กศน. หรือ โรงเรียนในพื้นที่ คณะทำงานจึงให้คำแนะนำในการประสานงานกับหน่วยงานด้านการศึกษาในพื้นที่ ทั้ง กศน. และโรงเรียน เพื่อการส่งต่อเด็กกลับเข้าสู่ระบบการศึกษาได้ต่อไป

๔.๒ การจัดการประชุมประจำปีโครงการเทคโนโลยีสารสนเทศเพื่อเด็กป่วยในโรงพยาบาล ประจำปี พ.ศ.๒๕๖๑

ในปี พ.ศ. ๒๕๖๑ มีการจัดการประชุมผู้บริหาร ประชุมเชิงปฏิบัติการและประชุมแลกเปลี่ยนเรียนรู้เพื่อพัฒนาศักยภาพครูประจำศูนย์การเรียนตลอดจนสนับสนุนให้เกิดการแลกเปลี่ยนเรียนรู้เกี่ยวกับการให้บริการของศูนย์การเรียนในโรงพยาบาลรวมจำนวน ๕ ครั้ง ดังนี้

๑. ประชุมแลกเปลี่ยนเรียนรู้ระหว่างหน่วยงานแม่ข่ายจากศูนย์การศึกษาพิเศษทั่วประเทศรวม ๔๘ จังหวัด จำนวนกลุ่มเป้าหมาย ๑๔๕ คน ในวันที่ ๒๓ - ๒๖ เมษายน ๒๕๖๑ ณ โรงแรมเดอะพาลาสโซ รัชดา กรุงเทพมหานคร เพื่อให้ผู้บริหารของศูนย์การศึกษาพิเศษ เข้าใจและสนับสนุนการดำเนินงานของศูนย์การเรียนในโรงพยาบาล
๒. จัดอบรมสำหรับโรงพยาบาลที่มีแผนจะเข้าร่วมเครือข่าย แต่ยังไม่เข้าเครือข่ายศูนย์การเรียนเพื่อเด็กในโรงพยาบาล มีเป้าหมายจำนวน ๓๐๐ คน ในวันที่ ๑๖ พฤษภาคม ๒๕๖๑ ณ โรงแรมเดอะพาลาสโซ รัชดา กรุงเทพมหานคร
๓. จัดอบรมบุคลากรทางการแพทย์ที่เรียนรู้เรื่องกระบวนการเรียนการสอนด้วยเทคโนโลยีสำหรับเด็กป่วยในโรงพยาบาล จำนวนจำนวน ๓๐๐ คน ในวันที่ ๑๖ - ๑๘ พฤษภาคม ๒๕๖๑ ณ สถาบันสุขภาพเด็กแห่งชาติมหาราชินี
๔. จัดอบรมเชิงปฏิบัติการแก่ครูการศึกษาพิเศษ บุคลากรทางการแพทย์ และเจ้าหน้าที่ผู้เกี่ยวข้อง ในวันที่ ๒๒ - ๒๖ กรกฎาคม ๒๕๖๑ ณ โรงแรมเดอะพาลาสโซ รัชดา กรุงเทพมหานคร เพื่อเพิ่มศักยภาพของครูผู้สอน ในการนำเทคโนโลยี และสื่อการสอนต่างๆ ไปใช้ในการเรียนการสอน เช่น ระบบ DLTV ของสำนักงานคณะกรรมการการศึกษาขั้นพื้นฐาน
๕. จัดกิจกรรมสัมมนาการใช้เทคโนโลยีและกิจกรรมการเรียนการสอนให้แก่บุคลากรทางการแพทย์ที่เป็นเครือข่ายศูนย์เทคโนโลยีสารสนเทศเพื่อเด็กป่วยในโรงพยาบาล วันอังคารที่ 11 ธันวาคม 2561 ณ ห้องเพอริคอต ชั้น 3 โรงแรมริชมอนด์ จังหวัดนนทบุรี โดยกลุ่มเป้าหมายเป็นผู้บริหารของโรงพยาบาล เพื่อให้ผู้บริหารมีความเข้าใจ และสามารถประสานงานการทำงานร่วมกับครูในโรงพยาบาลได้

๕. การนำไอซีทีมาใช้ในศูนย์การเรียน

ศูนย์การเรียนฯ ในโรงพยาบาลมีการนำเทคโนโลยีสารสนเทศ ไปประยุกต์ใช้ในกิจกรรมการเรียนการสอน ทั้งสามด้านคือ ด้านการศึกษา ด้านจิตใจ ด้านอาชีพ และอื่นๆ ดังนี้

(๑) ด้านการศึกษา

- เด็กเล็ก-๖ ปี ใช้ แท็บเล็ต แอปพลิเคชันการศึกษา เช่น การหัดเขียน การนับเลข กิจวัตรประจำวัน แปร่งฟัน
- อายุ ๗-๑๒ ปี ใช้งานคอมพิวเตอร์ การหัดพิมพ์ดีด เกมคำศัพท์ สื่อ CAI ตามกลุ่มสาระการเรียนรู้ ๘ กลุ่มสาระ
- ๑๒-๑๗ ปี. สืบค้นอินเทอร์เน็ต eDLTV สำหรับการเรียน การศึกษานอกระบบที่ผู้เรียนศึกษาด้วยตนเอง การทำการบ้าน รายงาน และหาความรู้เพิ่มเติม
- ใช้อุปกรณ์ Mobile Education Kit ในการนำสื่อการเรียนรู้ต่างๆ ไปสอนข้างเตียง ทั้งสื่อการศึกษา และสื่อที่สร้างความผ่อนคลาย
- ครูสามารถสอนในรายวิชาที่ตัวเองไม่ถนัดได้โดยอาศัยไอทีช่วย เช่น eDLTV
- ใช้โปรแกรมทางการศึกษาต่างๆ และสื่อทางคอมพิวเตอร์ ในการสอน ช่วยให้นักเรียนเรียนรู้เรื่องต่างๆ ได้ดีขึ้น เช่น การเล่นเกมแก้แค้นน้อย การบวก ลบ คูณ หาร การเล่นเกมคำศัพท์ภาษาอังกฤษ เพื่อให้เด็กได้จดจำคำศัพท์ภาษาอังกฤษ ทำให้ผ่อนคลาย สนุก กับกิจกรรมในบทเรียนและเข้าใจมากยิ่งขึ้น

(๒) ด้านจิตใจ

- ใช้สื่อันทนาการ เช่น การดูการ์ตูน นิทาน และสารคดีต่างๆ เป็นต้น ในการช่วยให้เด็กป่วยมีความสุข สนุกสนาน เพลิดเพลิน และรู้สึกผ่อนคลาย
- ใช้ eDLTV ค้นหาข้อมูลในการใช้ทำกิจกรรมศิลปะ ทำให้เด็กที่เจ็บป่วยมีความสุข สนุกสนาน
- ใช้ประโยชน์จากกิจกรรมหรือเกมต่างๆ คอมพิวเตอร์หรือแท็บเล็ต เพื่อลดความกังวล ความวิตกกังวล เมื่อต้องมาเข้ารับการรักษาตัวในโรงพยาบาล นอกจากนี้ยังทำให้คลายความเหงาได้อีกด้วย

(๓) ด้านอาชีพ

- เด็กป่วยและผู้ปกครองฝึกฝนอาชีพจากการค้นหาในอินเทอร์เน็ตหรือการใช้ eDLTV ซึ่งทำให้ใช้เวลาว่างระหว่างพักรักษาตัวในการฝึกอาชีพและสามารถขายได้ เมื่อเด็กหายจากอาการเจ็บป่วย ผู้ปกครองสามารถนำไปประกอบอาชีพได้

(๔) ด้านอื่น ๆ

- ใช้สื่อสังคมออนไลน์ เช่น ไลน์ เฟสบุ๊ค และ อินเทอร์เน็ต ในการติดต่อประสานงาน ส่งข่าวสารสำคัญในเรื่องต่างๆ ระหว่างผู้ป่วย ผู้ปกครอง และครู ตลอดจนระหว่างผู้ป่วยกับผู้ป่วย
- ครูสามารถค้นคว้าหาความรู้เพิ่มเติมได้ทางอินเทอร์เน็ตเนื่องจากมีข้อมูลทันสมัยอยู่เสมอ ครูสามารถนำไปปรับใช้ในการเรียนการสอน และใช้เป็นสื่อในการเรียนการสอนได้
- ปัจจุบัน มีกลุ่มไลน์ ซึ่งใช้เป็นช่องทางการติดต่อประสานงาน แลกเปลี่ยนเรียนรู้ระหว่างครูของศูนย์การเรียนรู้ที่เข้าร่วมโครงการทุกแห่ง อาทิ การแลกเปลี่ยนแนวทางการเขียนโครงการ การติดตามข้อมูลสรุปผลการดำเนินงานรายเดือน การแบ่งปันสื่อการสอนที่ครูบางคนสร้างขึ้น เพื่อให้ครูคนอื่นๆ ได้เรียนรู้ ตลอดจน สอบถามข้อมูลความต้องการของศูนย์การเรียนรู้ต่างๆ เมื่อมีภาคเอกชนสนใจจะบริจาคสิ่งของ เป็นต้น

๖. แผนการดำเนินงาน และงบประมาณ (สรุปค่าใช้จ่ายจริงในปี ๒๕๖๑, แผนงบประมาณปี ๒๕๖๒)

๖.๑ สรุปค่าใช้จ่ายจริงในปี ๒๕๖๑

- (๑) งบประมาณจากมูลนิธิฯ เป็นเงิน ๔,๙๗๐ บาท (คิดเป็น ๒๔.๘๕% ของที่ตั้งไว้) เนื่องจากในปี ๒๕๖๑ การดำเนินกิจกรรมต่างๆ ของโครงการ ได้รับการสนับสนุนงบประมาณทั้งหมดจากกรมการแพทย์ กระทรวงสาธารณสุขเป็นส่วนใหญ่ จึงใช้งบประมาณของมูลนิธิฯ เพียงบางส่วนเท่านั้น
- (๒) งบประมาณจากกระทรวงสาธารณสุข เป็นเงิน ๑๕,๓๒๗,๐๗๗ บาท ได้แก่ ค่าใช้จ่ายในการตรวจเยี่ยมโรงพยาบาล, จัดงานสัมมนาประจำปี, การประชุมสัมมนา, การพัฒนาระบบการเก็บข้อมูล, การให้บริการจัดสรรให้โรงพยาบาล ๔๐ แห่ง
- (๓) งบประมาณจาก สพฐ. เป็นเงิน ๒๒,๓๒๖,๔๖๔ บาท ได้แก่ จัดสรรค่าตอบแทนผู้ปฏิบัติงาน (ครูอัตราจ้าง) ๑๑๐ อัตรา, จัดซื้อวัสดุอุปกรณ์ในศูนย์การเรียนรู้, การประชุมจัดทำคู่มือ มาตรฐานการดำเนินงานศูนย์การเรียนรู้, ประชุมสรุปผลการดำเนินงานช่วงที่ ๒ ระยะ ๕ ปี (ปี งบประมาณ.พ.ศ. ๒๕๕๗ – ๒๕๖๑), การนิเทศ ติดตามผลการดำเนินงาน

๗. ประเด็นที่เสนอต่อที่ประชุม:

เพื่อรับทราบผลการดำเนินงานปี ๒๕๖๑ พิจารณาเห็นชอบ และให้ข้อเสนอแนะต่อแผนการดำเนินงานและงบประมาณของมูลนิธิฯ ปี ๒๕๖๒