

๔.๓ โครงการเทคโนโลยีสารสนเทศเพื่อเด็กป่วยในโรงพยาบาล

(ผู้ถวายรายงาน: นางชฎามาศ ฐะเศรษฐกุล)

๑. ความเป็นมา

โครงการเทคโนโลยีสารสนเทศเพื่อเด็กป่วยในโรงพยาบาลเริ่มดำเนินการในปี พ.ศ. ๒๕๓๘ โดยนำร่องในโรงพยาบาลจำนวน ๔ แห่ง ได้แก่ โรงพยาบาลจุฬาลงกรณ์ โรงพยาบาลเลิดสิน โรงพยาบาลมหาสารคามราชบุรี และสถาบันสุขภาพเด็กแห่งชาติมหาราชินี หลังจากนั้นมูลนิธิเทคโนโลยีสารสนเทศตามพระราชดำริฯ ร่วมกับกระทรวงสาธารณสุข โดยกรมการแพทย์ กระทรวงศึกษาธิการ โดย สฟฐ. และ สวทช. ขยายการดำเนินงานออกไปยังโรงพยาบาลศูนย์และโรงพยาบาลจังหวัดทั่วทุกภาค จนถึงปัจจุบัน เป็นจำนวน ๙๐ โรงพยาบาล ใน ๗๗ จังหวัดทั่วประเทศ โดยมีทั้งโรงพยาบาลในสังกัดกระทรวงสาธารณสุขและโรงพยาบาลในสังกัดมหาวิทยาลัย กระทรวงการอุดมศึกษา วิทยาศาสตร์ วิจัยและนวัตกรรม ทุกจังหวัด (ขยายเครือข่ายโรงพยาบาลครบทุกจังหวัดในปี ๒๕๖๔) วัตถุประสงค์ของโครงการฯ เพื่อส่งเสริมทักษะการเรียนรู้ของเด็กเจ็บป่วยในโรงพยาบาลให้ได้รับโอกาสการศึกษาต่อเนื่องและทำเทียมผ่านสื่อเทคโนโลยีสารสนเทศที่ได้มาตรฐาน พัฒนาศักยภาพบุคลากรการแพทย์และครูให้มีทักษะในการดูแลเด็กเจ็บป่วยในโรงพยาบาล ขยายและเพิ่มเครือข่ายสถานพยาบาลโดยความร่วมมือแบบบูรณาการจากภาคส่วนต่าง ๆ

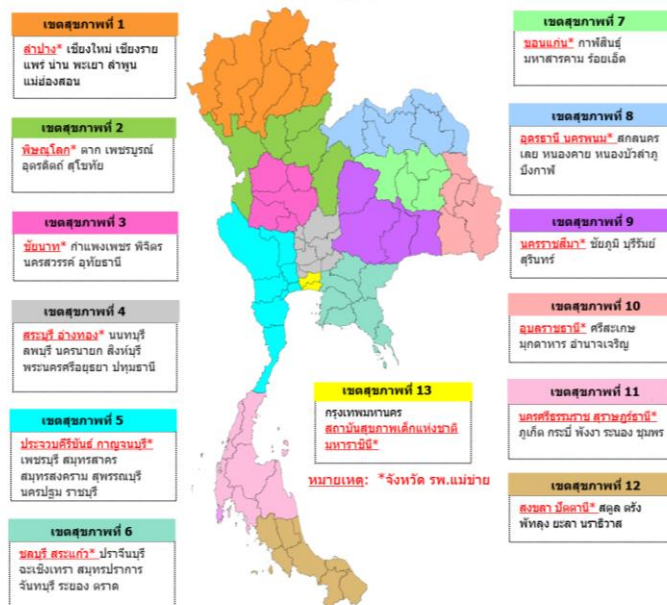
๒. ผลการดำเนินงานปี ๒๕๖๖

๒.๑ การดำเนินงานด้านเครือข่ายโรงพยาบาล

ในปี ๒๕๖๖ กระทรวงสาธารณสุข ขยายโรงพยาบาลเครือข่ายเพิ่ม จำนวน ๑ แห่ง คือ สถาบันประสาทวิทยา รมมียุศูนย์การเรียนรู้ในโครงการเทคโนโลยีสารสนเทศเพื่อเด็กป่วยในโรงพยาบาลทั้งหมดในปี ๒๕๖๖ จำนวนทั้งสิ้น ๙๐ แห่ง ทำให้เกิดการเชื่อมโยงของระบบเครือข่ายการทำงานของศูนย์การเรียนรู้ฯ อย่างสมบูรณ์ (รายชื่อโรงพยาบาลที่เข้าร่วมโครงการปรากฏตามเอกสารแนบ)

ตั้งแต่ปี ๒๕๖๕ มีการบริหารจัดการศูนย์การเรียนรู้ฯ โดยแบ่งโรงพยาบาลเครือข่าย ออกเป็น ๑๓ เขตสุขภาพ ตามการแบ่งของกระทรวงสาธารณสุข และแต่งตั้งโรงพยาบาลแม่ข่าย ในการกำกับดูแลและให้คำปรึกษาด้านการดำเนินงานแก่โรงพยาบาลลูกข่ายอย่างใกล้ชิด โดยหน่วยงานส่วนกลางคอยเป็นที่เสียงให้การสนับสนุนแก่โรงพยาบาลแม่ข่าย

การแบ่งโรงพยาบาลเครือข่ายตาม ๑๓ เขตสุขภาพของประเทศไทย



หมายเหตุ: * จังหวัดโรงพยาบาลแม่ข่าย

๒.๒ การสนับสนุนการดำเนินงานของศูนย์การเรียนรู้ฯ ในโรงพยาบาลเครือข่าย

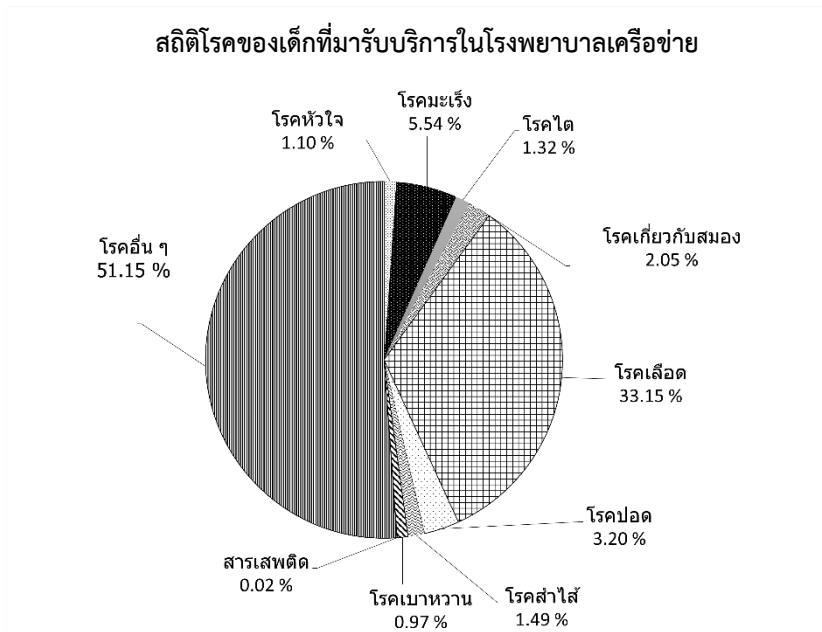
การดำเนินงานของศูนย์การเรียนรู้ฯ มีการสนับสนุนการดำเนินงานร่วมกันของหน่วยงานหลัก คือ มูลนิธิเทคโนโลยีสารสนเทศตามพระราชดำริฯ กระทรวงสาธารณสุข โดยกรมการแพทย์ กระทรวงศึกษาธิการ โดยสำนักงานคณะกรรมการการศึกษาขั้นพื้นฐาน (สพฐ.) และกรมส่งเสริมการเรียนรู้ (สกร. ชื่อเดิม คือ สำนักงานการศึกษานอกระบบและตามอัธยาศัย: กศน.) และกระทรวงการอุดมศึกษา วิทยาศาสตร์ วิจัยและนวัตกรรม โดยสำนักงานพัฒนาวิทยาศาสตร์และเทคโนโลยีแห่งชาติ (สวทช.) ภายใต้บันทึกข้อตกลงความร่วมมือด้านสุขภาพ ด้านการศึกษา และด้านวิทยาศาสตร์และเทคโนโลยี ในการให้ความช่วยเหลือเด็กเจ็บป่วยและเด็กพิการในโรงพยาบาลแบบมีส่วนร่วม เมื่อวันที่ ๒๔ กรกฎาคม ๒๕๖๐ โดยการดำเนินงานของศูนย์การเรียนรู้ฯ ในปี ๒๕๖๖ ได้รับการสนับสนุนจากหน่วยงานหลักที่เกี่ยวข้อง ดังนี้

- กระทรวงสาธารณสุข โดยกรมการแพทย์ จัดสรรงบประมาณสนับสนุนการดำเนินงานของศูนย์การเรียนรู้ฯ ในโรงพยาบาลเครือข่ายในสังกัด รวมทั้งงบประมาณในสนับสนุนการจัดกิจกรรมส่วนกลางร่วมกับหน่วยงานหลักที่เกี่ยวข้อง โดยมอบให้สถาบันสุขภาพเด็กแห่งชาติมหาราชินีเป็นผู้บริหารจัดการ ได้แก่ งบประมาณในการนิเทศติดตามงานและการจัดอบรมพัฒนาความรู้ให้แก่ครูของศูนย์การเรียนรู้ฯ ร่วมกับหน่วยงาน จำนวน ๑๑,๖๐๐,๐๐๐ บาท (สิบเอ็ดล้านบาทหกแสนบาทถ้วน) และงบประมาณสำหรับใช้ในการอบรมพัฒนาความรู้ให้แก่ครูและนิเทศติดตาม จำนวน ๑,๕๐๑,๖๐๐ บาท (หนึ่งล้านห้าแสนหนึ่งพันหกร้อยบาทถ้วน) รวมสนับสนุนงบประมาณทั้งสิ้น ๑๓,๑๐๑,๖๐๐ บาท (สิบสามล้านบาทหนึ่งแสนหนึ่งพันหกร้อยบาท)
- สพฐ. โดยสำนักบริหารงานการศึกษาพิเศษ จัดสรรงบประมาณสนับสนุนการดำเนินงานโครงการ จำนวนทั้งสิ้น ๒๙,๙๐๑,๗๘๐ บาท (ยี่สิบเก้าล้านบาทเก้าแสนเจ็ดร้อยแปดสิบบาทถ้วน) ประกอบด้วย งบประมาณสำหรับค่าตอบแทนครูประจำศูนย์การเรียนรู้ฯ ๑๕๑ อัตรา (ครูสัญญาจ้างเดิม ๒๕ อัตรา ครูจ้างเหมาบริการ ๑๒๖ อัตรา) จำนวน ๒๗,๖๒๙,๒๘๐ บาท และงบประมาณเพื่อส่งเสริมประสิทธิภาพการปฏิบัติงานภายในศูนย์การเรียนรู้ฯ ที่ไม่อยู่ในสังกัดกรมการแพทย์ จำนวน ๖ แห่ง ใน ๔ จังหวัด ศูนย์การเรียนรู้ฯ ละ ๒๕,๐๐๐ บาท (สองหมื่นห้าพันบาทถ้วน) รวมจำนวน ๑๕๐,๐๐๐ บาท (หนึ่งแสนห้าหมื่นบาท) เพื่อใช้ในการจัดซื้อวัสดุสำหรับใช้ในการจัดการเรียนการสอนและวัสดุสำนักงานสำหรับใช้ในศูนย์การเรียนรู้ฯ และงบประมาณเพื่อส่งเสริมประสิทธิภาพการปฏิบัติงานในศูนย์การเรียนรู้ฯ (เฉพาะศูนย์การเรียนรู้ฯ ที่ยังไม่เคยได้รับการสนับสนุนงบประมาณในการจัดซื้อครุภัณฑ์) จำนวน ๖๗ จังหวัด ๗๕ ศูนย์การเรียนรู้ฯ ละ ๒๘,๓๐๐ บาท (สองหมื่นแปดพันสามร้อยบาทถ้วน) รวมจำนวน ๒,๑๒๒,๕๐๐ บาท รวมสนับสนุนงบประมาณทั้งสิ้น ๒๙,๙๐๑,๗๘๐ บาท (ยี่สิบเก้าล้านบาทเก้าแสนเจ็ดร้อยแปดสิบบาทถ้วน)
- กรมส่งเสริมการเรียนรู้ได้สนับสนุนครุมาช่วยจัดกิจกรรมให้แก่เด็กป่วยและผู้ปกครอง ได้แก่ (๑) กิจกรรมส่งเสริมการเรียนรู้หรือกิจกรรมเสริมแรง เพื่อกระตุ้นการเรียนรู้ให้แก่เด็กผู้ป่วย (๒) การจัดกิจกรรมส่งเสริมอาชีพระยะสั้นเพื่อไม่ให้เด็กตลอดจนผู้ปกครองเด็กรู้สึกเบื่อหน่ายกับการพักรักษาตัวในโรงพยาบาล หรือการเรียนบางอาชีพที่สามารถสร้างรายได้ให้แก่ผู้ปกครองระหว่างการดูแลเด็กในโรงพยาบาล และ (๓) การจัดกิจกรรมนันทนาการที่เหมาะสมกับสภาพร่างกายของเด็กป่วยตามความเห็นของแพทย์เจ้าของไข้เพื่อลดภาวะความเครียดให้แก่เด็ก ในปี ๒๕๖๖ มีการจัดกิจกรรม จำนวน ๓๕๓ กิจกรรม มีผู้ปกครองและเด็กป่วยเข้าร่วมกิจกรรม ๑๕,๒๒๙ คน โดยสนับสนุนงบประมาณในการจัดกิจกรรม เป็นเงิน ๑๗๑,๑๔๒ บาท (หนึ่งแสนเจ็ดหมื่นหนึ่งพันหนึ่งร้อยสี่สิบสองบาทถ้วน) (ข้อมูลจากสำนักงาน สกร. ๖๖ แห่ง ณ วันที่ ๒๔ ตุลาคม ๒๕๖๖)
- มูลนิธิเทคโนโลยีสารสนเทศตามพระราชดำริฯ และ สวทช. สนับสนุนความรู้และให้คำปรึกษาด้านการใช้สื่อและเทคโนโลยีสารสนเทศในการจัดการเรียนการสอนเด็กป่วยให้แก่ครูในโครงการ รวมทั้งการจัดทำฐานข้อมูลในการจัดเก็บข้อมูลการให้บริการของศูนย์การเรียนรู้ฯ ในโรงพยาบาลเครือข่าย

๒.๓ ข้อมูลเด็กป่วยที่มารับบริการในศูนย์การเรียนรู้ฯ

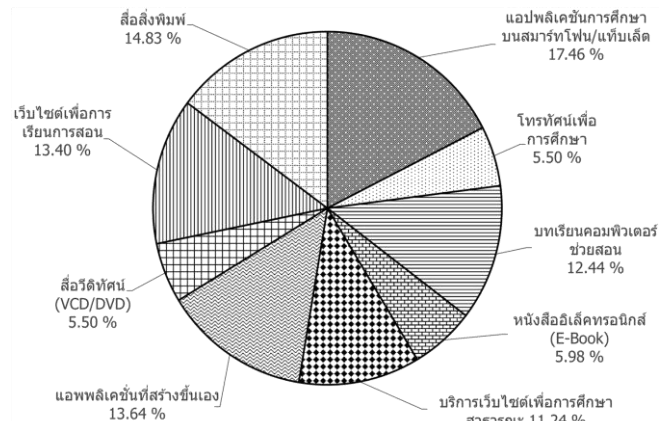
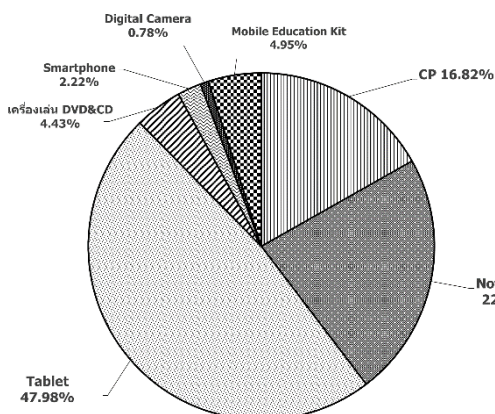
ในปี ๒๕๖๖ มีเด็กป่วยเข้ามารับบริการกับครูของศูนย์การเรียนรู้ฯ ของโรงพยาบาลเครือข่ายทั้ง ๙๐ แห่ง รวมจำนวนทั้งสิ้น ๕๖,๕๖๖ คน (นับซ้ำจำนวนเด็กที่มารับบริการในแต่ละเดือน) มีการให้บริการรวมจำนวน ๑๒๗,๓๐๖ ครั้ง (นับจำนวนครั้งตามที่ได้กัมารับบริการ เด็ก ๑ คน มีการรับบริการในแต่ละวันมากกว่า ๑ ครั้ง และรับบริการมากกว่า ๑ เดือน) โดยโรงพยาบาลที่มีจำนวนเด็กที่มารับบริการมากที่สุด ๓ อันดับแรก คือ สถาบันสุขภาพเด็กแห่งชาติมหาราชินี จำนวน ๗,๗๔๒ ครั้ง โรงพยาบาลขอนแก่น จำนวน ๕,๘๗๗ ครั้ง และโรงพยาบาลสวรรค์ประชารักษ์ จำนวน ๕,๐๒๙ ครั้ง

ทั้งนี้เด็กที่มารับบริการในปี ๒๕๖๖ ส่วนใหญ่ป่วยด้วยโรคเลือด โรคมะเร็ง โรคทางสมอง โรคปอด โรคหัวใจ โรคกล้ามเนื้อหัวใจ โรคไต โรคเบาหวาน และโรคทั่วไป โดยเด็กที่มารับบริการป่วยด้วยโรคเรื้อรังมากที่สุด ๓ อันดับแรก ได้แก่ โรคเลือด โรคมะเร็งและโรคปอด ตามลำดับ



๒.๔ การใช้อุปกรณ์ไอทีและสื่อส่งเสริมการเรียนรู้

ครูของศูนย์การเรียนรู้ฯ มีการใช้อุปกรณ์คอมพิวเตอร์และเทคโนโลยีพื้นฐานเป็นเครื่องมือช่วยในการจัดการเรียนการสอน โดยพบว่า มีการใช้แท็บเล็ต โน้ตบุ๊ก และคอมพิวเตอร์ตั้งโต๊ะ เป็นเครื่องมือช่วยในการจัดการเรียนการสอนมากที่สุด มีการใช้สื่อสิ่งพิมพ์และสื่อไอทีที่หลากหลายมาช่วยเสริมการเรียนรู้ให้แก่เด็กป่วยอย่างต่อเนื่อง โดยพบว่า ครูใช้แอปพลิเคชัน การศึกษาบนสมาร์ทโฟน/แท็บเล็ต สื่อสิ่งพิมพ์ และเว็บไซต์เพื่อการเรียนการสอน เป็นเครื่องมือช่วยสอนเด็กป่วยมากที่สุด ๓ ลำดับแรก ซึ่งเด็กป่วยสามารถใช้สื่อไอทีที่ช่วยทบทวนความรู้และเรียนรู้เนื้อหาต่าง ๆ ได้ด้วยตนเองร่วมด้วย



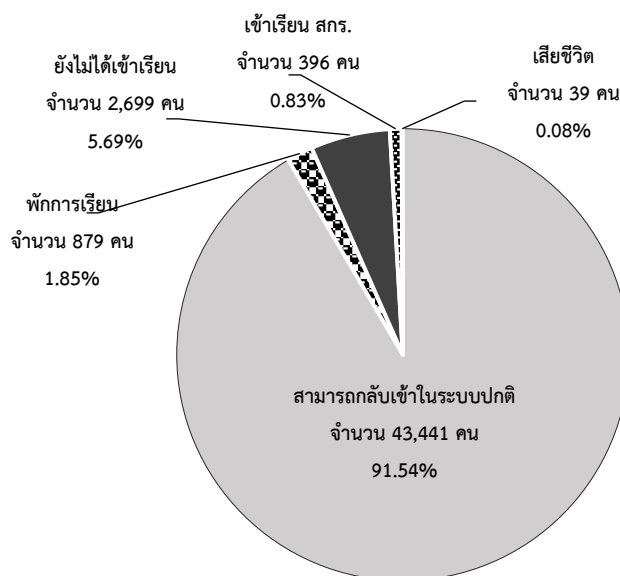
การใช้คอมพิวเตอร์และเทคโนโลยีช่วยจัดการเรียนการสอน

การใช้สื่อส่งเสริมการเรียนรู้

๒.๕ สถานภาพการเรียนของเด็กป่วยที่มาใช้บริการ

ในปี ๒๕๖๖ เด็กป่วยที่มาใช้บริการที่ศูนย์การเรียนรู้ฯ และอายุอยู่ในเกณฑ์เข้าเรียน ได้รับการเรียนรู้อย่างต่อเนื่อง ส่งผลให้สามารถกลับเข้าเรียนในระบบการศึกษาตามปกติ (๙๑.๕๔%) หรือเรียนนอกระบบของ สกร. (๐.๘๓%) ได้ ๙๒.๓๗ % ซึ่งมากกว่าในปี ๒๕๖๕ (เด็กกลับเข้าเรียนได้ ๙๒.๑๑%) นอกจากนี้เป็นเด็กที่ต้องพักการเรียนเนื่องจากต้องมาเข้ารับการรักษาในโรงพยาบาลอย่างต่อเนื่องเป็นเวลานาน เด็กที่ยังไม่ได้เข้าเรียนแต่อายุถึงเกณฑ์เข้าเรียน รวมทั้งมีเด็กเสียชีวิตเนื่องจากโรคที่ร้ายแรง

สถานภาพการเรียนของเด็กป่วยที่มาใช้บริการ



๒.๖ การพัฒนาการจัดการเรียนรู้แบบองค์รวมของศูนย์การเรียนรู้สำหรับเด็กในโรงพยาบาลด้วยทีมบูรณาการข้ามศาสตร์ (Transdisciplinary Team)

สพฐ. เห็นความสำคัญของการสร้างความเข้าใจในการทำงานของหน่วยงานที่เกี่ยวข้องในการจัดการศึกษาให้กับเด็กป่วย เพื่อให้มีการส่งต่อการศึกษาอย่างราบรื่นและยั่งยืน จึงมอบหมายให้สำนักบริหารงานการศึกษาพิเศษ โดยศูนย์การศึกษาพิเศษ ส่วนกลาง ดำเนินโครงการ “การพัฒนาการจัดการเรียนรู้แบบองค์รวมของศูนย์การเรียนรู้สำหรับเด็กในโรงพยาบาลด้วยทีมบูรณาการข้ามศาสตร์” มีวัตถุประสงค์เพื่อ

- ๑) เพิ่มพูนความรู้ ความเข้าใจ ทักษะ และเจตคติที่ดีให้ผู้เกี่ยวข้องในการจัดการเรียนรู้แบบองค์รวมแก่เด็กในศูนย์การเรียนสำหรับเด็กในโรงพยาบาล
- ๒) สร้างเครือข่ายความร่วมมือ แลกเปลี่ยนเรียนรู้ระหว่างทีมบุคลากรทางการแพทย์ ผู้บริหาร ครูและบุคลากรทางการศึกษาในการดูแลและจัดการเรียนรู้แบบองค์รวมแก่เด็กในศูนย์การเรียนรู้สำหรับเด็กในโรงพยาบาล
- ๓) นิเทศ กำกับ ติดตามและประเมินผลการจัดการเรียนรู้ในศูนย์การเรียนรู้สำหรับเด็กในโรงพยาบาล

กิจกรรม: จัดอบรมเชิงปฏิบัติการเสริมสร้างสมรรถนะด้านการจัดการเรียนรู้แบบองค์รวมแก่เด็กที่มีความบกพร่องทางด้านร่างกายหรือสุขภาพในศูนย์การเรียนรู้สำหรับเด็กในโรงพยาบาลให้แก่ผู้บริหารสำนักงานเขตพื้นที่การศึกษา ประถมศึกษา (สพป.) และสำนักงานเขตพื้นที่การศึกษามัธยมศึกษา ผู้อำนวยการศูนย์การศึกษาพิเศษ ผู้อำนวยการศูนย์การศึกษาพิเศษ ผู้บริหารสถานศึกษา ศึกษาพิเศษ แพทย์ พยาบาล และครูผู้สอน เพื่อให้รับทราบนโยบาย แนวทางการส่งเสริมการเรียนรู้ให้แก่เด็กป่วยและการส่งต่อเด็กป่วยให้สามารถกลับเข้าเรียนทั้งในระบบการศึกษาตามปกติและการศึกษานอกระบบ

๒.๗ การตรวจเยี่ยม/ติดตามประเมินผลการดำเนินงานของศูนย์การเรียนรู้ฯ ในโรงพยาบาล

ในปี ๒๕๖๖ คณะทำงานโครงการฯ ประกอบด้วย ผู้แทนจากสถาบันสุขภาพเด็กแห่งชาติมหาราชินี ผู้แทนจาก สวทช. ในฐานะฝ่ายเลขานุการมูลนิธิเทคโนโลยีสารสนเทศตามพระราชดำริฯ ผู้แทนจากหน่วยงานของกระทรวงศึกษาธิการ ได้แก่ ศูนย์การศึกษาพิเศษส่วนกลาง สำนักบริหารงานการศึกษาพิเศษ ได้มีการนิเทศและตรวจเยี่ยมเชิงคุณภาพในโรงพยาบาล แม่ข่าย โดยเชิญโรงพยาบาลลูกข่ายแต่ละแห่งมาเข้าร่วมประชุมที่โรงพยาบาลแม่ข่าย เพื่อรับทราบผลการดำเนินงาน ปัญหา/อุปสรรค และแนวทางการแก้ปัญหา รวมทั้งการนิเทศและตรวจเยี่ยมโรงพยาบาลที่เพิ่งเข้าร่วมโครงการฯ รวมจำนวน ๖ ครั้ง ดังนี้

นิเทศและตรวจเยี่ยมโรงพยาบาลเข้าร่วมใหม่

- ๑) โรงพยาบาลมหาวิทยาลัยนเรศวร วันที่ ๒ พฤษภาคม ๒๕๖๖
- ๒) สถาบันประสาทวิทยา วันที่ ๑๕ พฤษภาคม ๒๕๖๖

นิเทศและตรวจเยี่ยมโรงพยาบาลแม่ข่าย

- ๓) โรงพยาบาลพุทธชินราช (ร่วมด้วยโรงพยาบาลลูกข่าย ได้แก่ รพ.สุโขทัย รพ.อุตรดิตถ์) วันที่ ๓ พฤษภาคม ๒๕๖๖
- ๔) โรงพยาบาลประจวบคีรีขันธ์ (ร่วมด้วยโรงพยาบาลแม่ข่าย ได้แก่ รพ.นครปฐม รพ.สมุทรสาคร รพ.พระพุทธเลิศหล้า จ.สมุทรสงคราม รพ.ราชบุรี รพ.เพชรบุรี) ในวันที่ ๒๙ มิถุนายน ๒๕๖๖
- ๕) โรงพยาบาลนครศรีธรรมราช (ร่วมด้วยโรงพยาบาลลูกข่าย ได้แก่ รพ.พังงา รพ.กระบี่ รพ.วชิระภูเก็ต) ในวันที่ ๕ - ๖ กรกฎาคม ๒๕๖๖
- ๖) โรงพยาบาลเชียงรายประชานุเคราะห์ (ร่วมด้วยโรงพยาบาลลูกข่าย ได้แก่ รพ.พะเยา รพ.แพร่ รพ.น่าน) วันที่ ๙ - ๑๐ สิงหาคม ๒๕๖๖

ผล: จากการนิเทศติดตามงานพบว่า หน่วยงานในพื้นที่ได้แก่ สพป. สพม และ สกร. บางจังหวัด ไม่ทราบการดำเนินโครงการฯ จึงขาดการประสานงานการส่งต่อการศึกษาของเด็กป่วย ซึ่งแต่ละหน่วยงานเห็นประโยชน์ของโครงการฯ และยินดีสนับสนุนการดำเนินงาน ทั้งนี้จากปัญหาที่มีบางหน่วยงานที่เกี่ยวข้องไม่ทราบรายละเอียดการดำเนินงานของศูนย์การเรียนรู้สำหรับเด็กในโรงพยาบาล ได้มีการแก้ปัญหาโดย สพฐ. ดำเนินการจัดทำโครงการ “การพัฒนาการจัดการเรียนรู้แบบองค์รวมของศูนย์การเรียนรู้สำหรับเด็กในโรงพยาบาลด้วยทิมบูรณาการข้ามศาสตร์” ตามที่กล่าวไว้ในข้อ ๒.๗ ในการจัดอบรมให้ความรู้แก่หน่วยงานเครือข่ายในการส่งเสริมการจัดการเรียนรู้และการประสานงานการส่งต่อด้านการศึกษาสำหรับเด็กในโรงพยาบาล

๒.๘ การพัฒนาความรู้และการนำเสนอผลงานของศูนย์การเรียนรู้ในโครงการเทคโนโลยีสารสนเทศเพื่อเด็กป่วยในโรงพยาบาล ประจำปี ๒๕๖๖

ในปี ๒๕๖๖ ได้จัดอบรมพัฒนาความรู้ให้แก่ครูและนำเสนอผลงานของศูนย์การเรียนรู้ฯ ในรูปแบบ On-Site ดังนี้

๑. จัดอบรมเชิงปฏิบัติการเรื่อง “การพัฒนาสื่อการเรียนรู้แบบมัลติมีเดียเพื่อการเรียนการสอนเด็กในโรงพยาบาล” โดยอบรมต่อยอดความรู้ในการสร้างเกมการศึกษาหรือแบบฝึกหัดโดยใช้คำสั่งโค้ดดิ้งบนโปรแกรม PowerPoiint ณ โรงแรมเดอะพลาซ่าโฮเทล ถนนรัชดาภิเษก กรุงเทพฯ จำนวน ๓ รุ่น ดังนี้
 - รุ่นที่ ๑ ระหว่างวันที่ ๒๐ - ๒๑ มีนาคม ๒๕๖๖ มีครูและบุคลากรทางการแพทย์เข้าร่วมอบรม ๗๒ คน จากศูนย์การเรียนรู้ฯ และหน่วยงานเครือข่าย ๓๒ แห่ง
 - รุ่นที่ ๒ ระหว่างวันที่ ๔ - ๕ เมษายน ๒๕๖๖ มีครูและบุคลากรทางการแพทย์เข้าร่วมอบรม ๘๑ คน จากศูนย์การเรียนรู้ฯ และหน่วยงานเครือข่าย ๒๔ แห่ง
 - รุ่นที่ ๓ ระหว่างวันที่ ๒๔ - ๒๕ เมษายน ๒๕๖๖ มีครูและบุคลากรทางการแพทย์เข้าร่วมอบรม ๖๙ คน จากศูนย์การเรียนรู้ฯ และหน่วยงานเครือข่าย ๒๔ แห่ง
๒. จัดสัมมนา “แลกเปลี่ยนเรียนรู้และนำเสนอผลการดำเนินงานของศูนย์การเรียนรู้ในโครงการเทคโนโลยีสารสนเทศเพื่อเด็กป่วยในโรงพยาบาลตามพระราชดำริฯ ประจำปี ๒๕๖๖” ระหว่างวันที่ ๒๔ - ๒๖ กรกฎาคม ๒๕๖๖ ณ อิงธาร ริ

สอรัท จังหวัดนครนายก มีคณะครูและบุคลากรทางการแพทย์เข้าร่วมสัมมนา จำนวน ๑๙๔ คน จากศูนย์การเรียนรู้
สำหรับเด็กในโรงพยาบาล จำนวน ๘๗ แห่ง และ สกร. จำนวน ๕๘ แห่ง

ผล: ครูของศูนย์การเรียนรู้ฯ ได้นำความรู้ที่ได้รับจากการอบรมไปพัฒนาสื่อส่งเสริมเรียนรู้ด้วยโปรแกรม PowerPoint
ที่มีทั้งบทเรียนและเกมการศึกษา ส่งเข้าร่วมประกวดในงานสัมมนา ปี ๒๕๖๖ จำนวน ๑๑๔ ผลงาน พร้อมทั้ง
แลกเปลี่ยนเรียนรู้การดำเนินงานของศูนย์เรียนรู้ฯ ในการดูแลเด็กป่วย จำนวน ๒๒ เรื่อง โดยมีคณะกรรมการผู้ทรงคุณวุฒิ
จาก สวทช. สำนักบริหารงานการศึกษาพิเศษ และสถาบันสุขภาพเด็กฯ ให้คำแนะนำและตรวจสอบผลงานที่
นำเสนอ

๕. ประเด็นที่เสนอต่อที่ประชุม:

เพื่อรับทราบผลการดำเนินงานปี ๒๕๖๖ และเห็นชอบแผนการดำเนินงานและงบประมาณ ปี ๒๕๖๗ ในส่วนของมูลนิธิฯ

รายชื่อโรงพยาบาลที่เข้าร่วมโครงการ

ปีที่เข้าร่วมโครงการ	โรงพยาบาลที่เข้าร่วมโครงการ	จังหวัด	สังกัด
พ.ศ. ๒๕๓๘	๑. โรงพยาบาลจุฬาลงกรณ์	กรุงเทพฯ	สภากาชาดไทย
พ.ศ. ๒๕๔๐	๒. สถาบันสุขภาพเด็กแห่งชาติมหาราชินี	กรุงเทพฯ	กรมการแพทย์ กระทรวงสาธารณสุข
พ.ศ. ๒๕๔๑	๓. โรงพยาบาลเลิดสิน ๔. โรงพยาบาลมหาราชนครเชียงใหม่	กรุงเทพฯ เชียงใหม่	กรมการแพทย์ กระทรวงสาธารณสุข มหาวิทยาลัยเชียงใหม่ กระทรวงการ อุดมศึกษา วิทยาศาสตร์ วิจัยและนวัตกรรม
พ.ศ. ๒๕๔๘	๕. โรงพยาบาลพหลพลพยุหเสนา ๖. โรงพยาบาลขอนแก่น ๗. โรงพยาบาลหาดใหญ่ ๘. โรงพยาบาลชลบุรี	กาญจนบุรี ขอนแก่น สงขลา ชลบุรี	สำนักงานปลัดกระทรวงสาธารณสุข สำนักงานปลัดกระทรวงสาธารณสุข สำนักงานปลัดกระทรวงสาธารณสุข สำนักงานปลัดกระทรวงสาธารณสุข
พ.ศ. ๒๕๕๑	๙. โรงพยาบาลพุทธชินราช ๑๐. โรงพยาบาลเชียงรายประชานุเคราะห์ ๑๑. โรงพยาบาลพระจอมเกล้า ๑๒. โรงพยาบาลมหาราชนครราชสีมา ๑๓. โรงพยาบาลสรรพสิทธิประสงค์ ๑๔. โรงพยาบาลมหาราชนครศรีธรรมราช	พิษณุโลก เชียงราย เพชรบุรี นครราชสีมา อุบลราชธานี นครศรีธรรมราช	สำนักงานปลัดกระทรวงสาธารณสุข สำนักงานปลัดกระทรวงสาธารณสุข สำนักงานปลัดกระทรวงสาธารณสุข สำนักงานปลัดกระทรวงสาธารณสุข สำนักงานปลัดกระทรวงสาธารณสุข สำนักงานปลัดกระทรวงสาธารณสุข
พ.ศ. ๒๕๕๓	๑๕. โรงพยาบาลวิเศษชัยชาญ	อ่างทอง	สำนักงานปลัดกระทรวงสาธารณสุข
พ.ศ. ๒๕๕๔	๑๖. โรงพยาบาลศิริราช ๑๗. โรงพยาบาลศรีสะเกษ ๑๘. โรงพยาบาลปัตตานี	กรุงเทพฯ ศรีสะเกษ ปัตตานี	มหาวิทยาลัยมหิดล กระทรวงการ อุดมศึกษา วิทยาศาสตร์ วิจัยและนวัตกรรม สำนักงานปลัดกระทรวงสาธารณสุข สำนักงานปลัดกระทรวงสาธารณสุข
พ.ศ. ๒๕๕๖	๑๙. โรงพยาบาลชัยภูมิ ๒๐. โรงพยาบาลเจ้าพระยาอภัยภูเบศร ๒๑. โรงพยาบาลสมเด็จพระยุพราชสระแก้ว ๒๒. โรงพยาบาลกาฬสินธุ์	ชัยภูมิ ปราจีนบุรี สระแก้ว กาฬสินธุ์	สำนักงานปลัดกระทรวงสาธารณสุข สำนักงานปลัดกระทรวงสาธารณสุข สำนักงานปลัดกระทรวงสาธารณสุข สำนักงานปลัดกระทรวงสาธารณสุข
พ.ศ. ๒๕๕๗	๒๓. โรงพยาบาลสระบุรี ๒๔. โรงพยาบาลประจวบคีรีขันธ์ ๒๕. โรงพยาบาลอุตรดิตถ์ ๒๖. โรงพยาบาลอุตรธานี	สระบุรี ประจวบคีรีขันธ์ อุตรดิตถ์ อุตรธานี	สำนักงานปลัดกระทรวงสาธารณสุข สำนักงานปลัดกระทรวงสาธารณสุข สำนักงานปลัดกระทรวงสาธารณสุข สำนักงานปลัดกระทรวงสาธารณสุข
พ.ศ. ๒๕๕๘	๒๗. โรงพยาบาลสุราษฎร์ธานี ๒๘. โรงพยาบาลตากสินมหาราช ๒๙. โรงพยาบาลเจ้าพระยายมราช	สุราษฎร์ธานี ตาก สุพรรณบุรี	สำนักงานปลัดกระทรวงสาธารณสุข สำนักงานปลัดกระทรวงสาธารณสุข สำนักงานปลัดกระทรวงสาธารณสุข

ปีที่เข้าร่วมโครงการ	โรงพยาบาลที่เข้าร่วมโครงการ	จังหวัด	สังกัด
พ.ศ. ๒๕๕๙	๓๐. โรงพยาบาลพะเยา ๓๑. โรงพยาบาลเลย	พะเยา เลย	สำนักงานปลัดกระทรวงสาธารณสุข สำนักงานปลัดกระทรวงสาธารณสุข
พ.ศ. ๒๕๖๐	๓๒. โรงพยาบาลราชวิถี ๓๓. โรงพยาบาลพระนั่งเกล้า ๓๔. โรงพยาบาลยะลา ๓๕. โรงพยาบาลกระบี่ ๓๖. โรงพยาบาลพระนารายณ์มหาราช ๓๗. โรงพยาบาลเสนา ๓๘. โรงพยาบาลนครพนม ๓๙. โรงพยาบาลมหาสารคาม ๔๐. โรงพยาบาลตราด	กรุงเทพฯ นนทบุรี ยะลา กระบี่ ลพบุรี พระนครศรีอยุธยา นครพนม มหาสารคาม ตราด	กรมการแพทย์ กระทรวงสาธารณสุข สำนักงานปลัดกระทรวงสาธารณสุข สำนักงานปลัดกระทรวงสาธารณสุข สำนักงานปลัดกระทรวงสาธารณสุข สำนักงานปลัดกระทรวงสาธารณสุข สำนักงานปลัดกระทรวงสาธารณสุข สำนักงานปลัดกระทรวงสาธารณสุข สำนักงานปลัดกระทรวงสาธารณสุข สำนักงานปลัดกระทรวงสาธารณสุข สำนักงานปลัดกระทรวงสาธารณสุข
พ.ศ. ๒๕๖๑	๔๑. โรงพยาบาลพัทลุง ๔๒. โรงพยาบาลน่าน ๔๓. โรงพยาบาลเพชรบูรณ์ ๔๔. โรงพยาบาลพระปกเกล้า ๔๕. โรงพยาบาลลำปาง ๔๖. โรงพยาบาลลำพูน ๔๗. โรงพยาบาลอ่างทอง	พัทลุง น่าน เพชรบูรณ์ จันทบุรี ลำปาง ลำพูน อ่างทอง	สำนักงานปลัดกระทรวงสาธารณสุข สำนักงานปลัดกระทรวงสาธารณสุข สำนักงานปลัดกระทรวงสาธารณสุข สำนักงานปลัดกระทรวงสาธารณสุข สำนักงานปลัดกระทรวงสาธารณสุข สำนักงานปลัดกระทรวงสาธารณสุข สำนักงานปลัดกระทรวงสาธารณสุข
	๔๘. โรงพยาบาลปทุมธานี	ปทุมธานี	สำนักงานปลัดกระทรวงสาธารณสุข
พ.ศ. ๒๕๖๒	๔๙. โรงพยาบาลสวรรค์ประชารักษ์ ๕๐. โรงพยาบาลชัยนาทเรนทร ๕๑. โรงพยาบาลสิงห์บุรี ๕๒. โรงพยาบาลวชิระภูเก็ต ๕๓. โรงพยาบาลพังงา ๕๔. โรงพยาบาลตรัง ๕๕. โรงพยาบาลระนอง ๕๖. โรงพยาบาลร้อยเอ็ด ๕๗. โรงพยาบาลบุรีรัมย์ ๕๘. โรงพยาบาลสุรินทร์ ๕๙. โรงพยาบาลสมุทรปราการ ๖๐. โรงพยาบาลพระนครศรีอยุธยา	นครสวรรค์ สิงห์บุรี ชัยนาท ภูเก็ต พังงา ตรัง ระนอง ร้อยเอ็ด บุรีรัมย์ สุรินทร์ สมุทรปราการ พระนครศรีอยุธยา	สำนักงานปลัดกระทรวงสาธารณสุข สำนักงานปลัดกระทรวงสาธารณสุข สำนักงานปลัดกระทรวงสาธารณสุข สำนักงานปลัดกระทรวงสาธารณสุข สำนักงานปลัดกระทรวงสาธารณสุข สำนักงานปลัดกระทรวงสาธารณสุข สำนักงานปลัดกระทรวงสาธารณสุข สำนักงานปลัดกระทรวงสาธารณสุข สำนักงานปลัดกระทรวงสาธารณสุข สำนักงานปลัดกระทรวงสาธารณสุข สำนักงานปลัดกระทรวงสาธารณสุข สำนักงานปลัดกระทรวงสาธารณสุข

ปีที่เข้าร่วมโครงการ	โรงพยาบาลที่เข้าร่วมโครงการ	จังหวัด	สังกัด
พ.ศ.๒๕๖๓	๖๑. โรงพยาบาลหนองคาย ๖๒. โรงพยาบาลราชบุรี ๖๓. โรงพยาบาลยโสธร ๖๔. โรงพยาบาลสกลนคร ๖๕. โรงพยาบาลแพร่ ๖๖. โรงพยาบาลพิจิตร ๖๗. โรงพยาบาลนราธิวาสราชนครินทร์ ๖๘. โรงพยาบาลศรีสังวาลย์ ๖๙. โรงพยาบาลนครพิงค์ ๗๐. โรงพยาบาลบึงกาฬ	หนองคาย ราชบุรี ยโสธร สกลนคร แพร่ พิจิตร นราธิวาส แม่ฮ่องสอน เชียงใหม่ บึงกาฬ	สำนักงานปลัดกระทรวงสาธารณสุข สำนักงานปลัดกระทรวงสาธารณสุข สำนักงานปลัดกระทรวงสาธารณสุข สำนักงานปลัดกระทรวงสาธารณสุข สำนักงานปลัดกระทรวงสาธารณสุข สำนักงานปลัดกระทรวงสาธารณสุข สำนักงานปลัดกระทรวงสาธารณสุข สำนักงานปลัดกระทรวงสาธารณสุข สำนักงานปลัดกระทรวงสาธารณสุข สำนักงานปลัดกระทรวงสาธารณสุข
พ.ศ.๒๕๖๔	๗๑. โรงพยาบาลกำแพงเพชร ๗๒. โรงพยาบาลอุทัยธานี ๗๓. โรงพยาบาลสุโขทัย ๗๔. โรงพยาบาลชุมพร ๗๕. โรงพยาบาลมุกดาหาร ๗๖. โรงพยาบาลหนองบัวลำภู ๗๗. โรงพยาบาลระยอง ๗๘. โรงพยาบาลอำนาจเจริญ ๗๙. โรงพยาบาลสตูล ๘๐. โรงพยาบาลนครนายก ๘๑. โรงพยาบาลสมุทรสาคร ๘๒. โรงพยาบาลสมุทรสงคราม	กำแพงเพชร อุทัยธานี สุโขทัย ชุมพร มุกดาหาร หนองบัวลำภู ระยอง อำนาจเจริญ สตูล นครนายก สมุทรสาคร สมุทรสงคราม	สำนักงานปลัดกระทรวงสาธารณสุข สำนักงานปลัดกระทรวงสาธารณสุข สำนักงานปลัดกระทรวงสาธารณสุข สำนักงานปลัดกระทรวงสาธารณสุข สำนักงานปลัดกระทรวงสาธารณสุข สำนักงานปลัดกระทรวงสาธารณสุข สำนักงานปลัดกระทรวงสาธารณสุข สำนักงานปลัดกระทรวงสาธารณสุข สำนักงานปลัดกระทรวงสาธารณสุข สำนักงานปลัดกระทรวงสาธารณสุข สำนักงานปลัดกระทรวงสาธารณสุข สำนักงานปลัดกระทรวงสาธารณสุข
พ.ศ.๒๕๖๔	๘๓. โรงพยาบาลนครปฐม ๘๔. โรงพยาบาลฉะเชิงเทรา ๘๕. โรงพยาบาลรามาริบัติ ๘๖. โรงพยาบาลธรรมศาสตร์เฉลิมพระเกียรติ ๘๗. โรงพยาบาลพระมงกุฎเกล้า ๘๘. ศูนย์การแพทย์ปัญญานันทภิกขุ ชลประทาน	นครปฐม ฉะเชิงเทรา กรุงเทพฯ ปทุมธานี กรุงเทพฯ นนทบุรี	สำนักงานปลัดกระทรวงสาธารณสุข สำนักงานปลัดกระทรวงสาธารณสุข มหาวิทยาลัยมหิดล กระทรวงการ อุดมศึกษา วิทยาศาสตร์ วิจัยและนวัตกรรม มหาวิทยาลัยธรรมศาสตร์ กระทรวงการ อุดมศึกษา วิทยาศาสตร์ วิจัยและนวัตกรรม กองบัญชาการกองทัพไทย กระทรวงกลาโหม มหาวิทยาลัยศรีนครินทรวิโรฒ กระทรวง การอุดมศึกษา วิทยาศาสตร์ วิจัยและ นวัตกรรม
ปี ๒๕๖๕	๘๙. โรงพยาบาลมหาวิทยาลัยนครสวรรค์	พิษณุโลก	มหาวิทยาลัยนครสวรรค์ กระทรวงการ อุดมศึกษา วิทยาศาสตร์ วิจัยและนวัตกรรม
ปี ๒๕๖๖	๙๐. สถาบันประสาทวิทยา	กรุงเทพฯ	กรมการแพทย์ กระทรวงสาธารณสุข