

๔.๓ โครงการเทคโนโลยีสารสนเทศเพื่อเด็กป่วยในโรงพยาบาล

(ผู้ถวายรายงาน: นางชฎามาศ ฐะเศรษฐกุล)

๑. ความเป็นมา

โครงการเทคโนโลยีสารสนเทศเพื่อเด็กป่วยในโรงพยาบาล เริ่มดำเนินการในปี พ.ศ. ๒๕๓๘ โดยนำร่องในโรงพยาบาลจำนวน ๔ แห่ง ได้แก่ โรงพยาบาลจุฬาลงกรณ์ โรงพยาบาลเลิดสิน โรงพยาบาลมหาราชนครเชียงใหม่ และสถาบันสุขภาพเด็กแห่งชาติมหาราชินี ต่อมามูลนิธิเทคโนโลยีสารสนเทศตามพระราชดำริฯ ได้ร่วมกับกระทรวงสาธารณสุข โดยกรมการแพทย์ กระทรวงศึกษาธิการ โดยสำนักงานคณะกรรมการการศึกษาขั้นพื้นฐาน (สพฐ.) และกระทรวงการอุดมศึกษา วิทยาศาสตร์ วิจัยและนวัตกรรม โดยสำนักงานพัฒนาวิทยาศาสตร์และเทคโนโลยีแห่งชาติ (สวทช.) ขยายการดำเนินงานไปยังโรงพยาบาลศูนย์และโรงพยาบาลประจำจังหวัดในทุกภูมิภาคของประเทศ วัตถุประสงค์ของโครงการฯ เพื่อส่งเสริมโอกาสทางการศึกษาและพัฒนาทักษะการเรียนรู้ของเด็กเจ็บป่วยที่เข้ารับการรักษาในโรงพยาบาล ให้สามารถได้รับการศึกษาอย่างต่อเนื่องและเท่าเทียมผ่านสื่อเทคโนโลยีสารสนเทศที่มีคุณภาพ พร้อมทั้งพัฒนาศักยภาพบุคลากรทางการแพทย์และครูให้มีความรู้และทักษะในการดูแลเด็กเจ็บป่วยในโรงพยาบาล ตลอดจนขยายและเสริมสร้างเครือข่ายความร่วมมือระหว่างสถานพยาบาลและหน่วยงานที่เกี่ยวข้องในลักษณะการทำงานแบบบูรณาการ

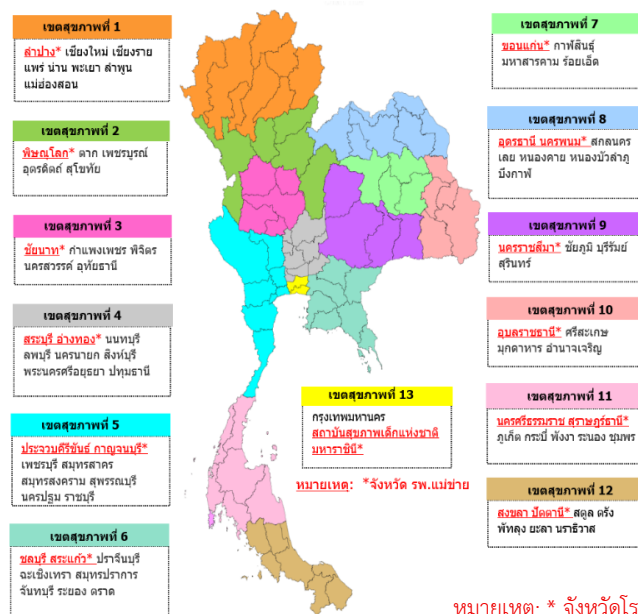
๒. ผลการดำเนินงานปี ๒๕๖๘

๒.๑. การดำเนินงานด้านเครือข่ายโรงพยาบาล

ปัจจุบันมีศูนย์การเรียนรู้ในโครงการเทคโนโลยีสารสนเทศเพื่อเด็กป่วยในโรงพยาบาล จำนวนทั้งสิ้น ๙๑ แห่ง ครอบคลุม ๗๗ จังหวัดทั่วประเทศ โดยประกอบด้วยโรงพยาบาลในสังกัดกระทรวงสาธารณสุข โรงพยาบาลในสังกัดมหาวิทยาลัยภายใต้กระทรวงการอุดมศึกษา วิทยาศาสตร์ วิจัยและนวัตกรรม และโรงพยาบาลในสังกัดสำนักงานการแพทย์ กรุงเทพมหานคร ส่งผลให้เกิดการเชื่อมโยงการทำงานของศูนย์การเรียนรู้ในโรงพยาบาลเป็นเครือข่ายอย่างเป็นระบบและมีความสมบูรณ์ยิ่งขึ้น (รายชื่อโรงพยาบาลที่เข้าร่วมโครงการ ปรากฏตามเอกสารแนบ)

นับตั้งแต่ปี ๒๕๖๕ จนถึงปัจจุบันมีการบริหารจัดการศูนย์การเรียนรู้ โดยแบ่งโรงพยาบาลเครือข่าย ออกเป็น ๑๓ เขตสุขภาพ ตามการแบ่งของกระทรวงสาธารณสุข และแต่งตั้งโรงพยาบาลแม่ข่าย ในการกำกับดูแลและให้คำปรึกษาด้านการดำเนินงานแก่โรงพยาบาลลูกข่ายอย่างใกล้ชิด โดยหน่วยงานส่วนกลางคอยเป็นที่ปรึกษาให้การสนับสนุนแก่โรงพยาบาลแม่ข่าย

การแบ่งโรงพยาบาลเครือข่ายตาม ๑๓ เขตสุขภาพของประเทศไทย



หมายเหตุ: * จังหวัดโรงพยาบาลแม่ข่าย

๒.๒. การสนับสนุนการดำเนินงานของศูนย์การเรียนรู้ฯ ในโรงพยาบาลเครือข่าย

การดำเนินงานของศูนย์การเรียนรู้ฯ มีการสนับสนุนการดำเนินงานร่วมกันของหน่วยงานหลัก คือ มูลนิธิเทคโนโลยีสารสนเทศตามพระราชดำริฯ กระทรวงสาธารณสุข โดยกรมการแพทย์ กระทรวงศึกษาธิการ โดย สพฐ. และกรมส่งเสริมการเรียนรู้ (สกร.) ชื่อเดิม คือ สำนักงานการศึกษานอกระบบและตามอัธยาศัย: กศน.) และกระทรวงการอุดมศึกษา วิทยาศาสตร์ วิจัยและนวัตกรรม โดย สวทช. ภายใต้บันทึกข้อตกลงความร่วมมือด้านสุขภาพ ด้านการศึกษา และด้านวิทยาศาสตร์และเทคโนโลยี ในการให้ความช่วยเหลือเด็กเจ็บป่วยและเด็กพิการในโรงพยาบาลแบบมีส่วนร่วม เมื่อวันที่ ๒๔ กรกฎาคม ๒๕๖๐ โดยการดำเนินงานของศูนย์การเรียนรู้ฯ ในปี ๒๕๖๘ ได้รับการสนับสนุนจากหน่วยงานหลักที่เกี่ยวข้อง ดังนี้

- ๑) **กระทรวงสาธารณสุข โดยกรมการแพทย์** จัดสรรงบประมาณสนับสนุนการดำเนินงานของศูนย์การเรียนรู้ฯ ในโรงพยาบาลเครือข่ายในสังกัดกระทรวงสาธารณสุข รวมทั้งงบประมาณในสนับสนุนการจัดกิจกรรมส่วนกลางร่วมกับหน่วยงานหลักที่เกี่ยวข้อง โดยมอบให้สถาบันสุขภาพเด็กแห่งชาติมหาราชินีเป็นผู้บริหารจัดการ ได้แก่ (๑) งบประมาณสนับสนุนโรงพยาบาลเครือข่ายในสังกัดกระทรวงสาธารณสุข จำนวน ๗๘ แห่ง โดยพิจารณาจัดสรรตามจำนวนเด็กที่เข้ารับบริการในแต่ละศูนย์การเรียนรู้ฯ เป็นจำนวนเงิน ๑๐,๓๒๔,๐๐๐ บาท (สิบล้านสามแสนสองหมื่นสี่พันบาทถ้วน) และ (๒) งบประมาณสำหรับการอบรมพัฒนาความรู้ให้แก่ครูทุกสังกัดและการดำเนินการนิเทศติดตาม เป็นจำนวนเงิน ๓,๗๕๗,๕๐๐ บาท (สามล้านเจ็ดแสนห้าหมื่นเจ็ดพันห้าร้อยบาทถ้วน) รวมสนับสนุนงบประมาณจำนวนทั้งสิ้น ๑๔,๐๘๑,๕๐๐ บาท (สิบล้านแปดหมื่นหนึ่งพันห้าร้อยบาทถ้วน)
- ๒) **สพฐ. โดยสำนักบริหารงานการศึกษาพิเศษ** จัดสรรงบประมาณสนับสนุนการดำเนินงานโครงการฯ จำนวนทั้งสิ้น ๒๗,๒๐๘,๓๐๐ บาท (ยี่สิบล้านสองแสนแปดพันสามร้อยบาทถ้วน) ประกอบด้วย (๑) ค่าตอบแทนครูประจำศูนย์การเรียนรู้ฯ ๑๕๑ อัตรา เป็นจำนวนเงิน ๒๖,๙๒๘,๓๐๐ บาท (ยี่สิบล้านเก้าแสนสองหมื่นแปดพันสามร้อยบาทถ้วน) และ (๒) ค่าใช้จ่ายในการจัดซื้อวัสดุสำหรับการจัดการเรียนการสอนและวัสดุสำนักงานสำหรับใช้ในศูนย์การเรียนรู้ฯ ที่ไม่อยู่ในสังกัดกรมการแพทย์ จำนวน ๗ แห่ง ใน ๔ จังหวัด ศูนย์การเรียนรู้ฯ ละ ๔๐,๐๐๐ บาท (สี่หมื่นบาทถ้วน) รวมเป็นจำนวนเงิน ๒๘๐,๐๐๐ บาท (สองแสนแปดหมื่นบาทถ้วน)

ทั้งนี้ สพฐ. ประกาศจัดตั้งศูนย์การเรียนรู้สำหรับเด็กในโรงพยาบาลเมื่อวันที่ ๒๒ มิถุนายน ๒๕๖๔ โดยสำนักบริหารงานการศึกษาพิเศษส่งครูไปประจำที่ศูนย์การเรียนรู้ฯ ในเครือข่ายทุกแห่ง มีการของบประมาณดำเนินงานเป็นช่วงระยะ ๕ ปี ดังนั้น เพื่อให้เกิดความยั่งยืนในการดำเนินงาน สพฐ. ได้เสนอเรื่องต่อคณะรัฐมนตรีเพื่อของบประมาณดำเนินการต่อเนื่องเป็นประจำทุกปี โดยไม่ต้องขออนุมัติดำเนินงานเป็นช่วงระยะเวลา ผลการพิจารณาของคณะรัฐมนตรีเมื่อวันที่ ๗ พฤษภาคม ๒๕๖๗ มีมติเห็นชอบให้โครงการศูนย์การเรียนรู้สำหรับเด็กในโรงพยาบาลดำเนินการต่อเนื่อง โดยไม่ต้องขออนุมัติดำเนินการคราวละ ๕ ปี

- ๓) **กรมส่งเสริมการเรียนรู้ (สกร.)** สนับสนุนครุมาช่วยจัดกิจกรรมให้แก่เด็กป่วยและผู้ปกครองในปี ๒๕๖๘ จำนวนทั้งสิ้น ๓๙๐ กิจกรรม ประกอบด้วย (๑) กิจกรรมส่งเสริมการเรียนรู้ เพิ่มทักษะและกระตุ้นการเรียนรู้ให้แก่เด็กป่วย จำนวน ๑๙๐ กิจกรรม (๒) กิจกรรมส่งเสริมอาชีพพระยะสั้นเพื่อไม่ให้เด็กป่วยตลอดจนผู้ปกครองรู้สึกเบื่อหน่ายกับการพักรักษาตัวในโรงพยาบาล และสามารถส่งเสริมอาชีพสร้างรายได้ให้แก่ผู้ปกครองระหว่างการดูแลเด็กในโรงพยาบาล จำนวน ๑๐๓ กิจกรรม และ (๓) กิจกรรมนันทนาการที่เหมาะสมกับสภาพร่างกายของเด็กป่วยตามความเห็นของแพทย์เจ้าของไข้เพื่อลดภาวะความเครียดให้แก่เด็ก จำนวน ๙๗ กิจกรรม โดยมีผู้ปกครองและเด็กป่วยเข้าร่วมกิจกรรม จำนวนทั้งสิ้น ๑๐,๖๗๑ คน โดยสนับสนุนงบประมาณในการจัดกิจกรรม เป็นจำนวนเงินทั้งสิ้น ๖๑,๐๑๐ (หกหมื่นหนึ่งพันสิบบาทถ้วน) (ข้อมูลจากสำนักงานกรมส่งเสริมการเรียนรู้ประจำจังหวัดที่รายงานผลการดำเนินงาน รวม ๔๓ แห่ง ณ วันที่ ๑๕ ธันวาคม ๒๕๖๘)

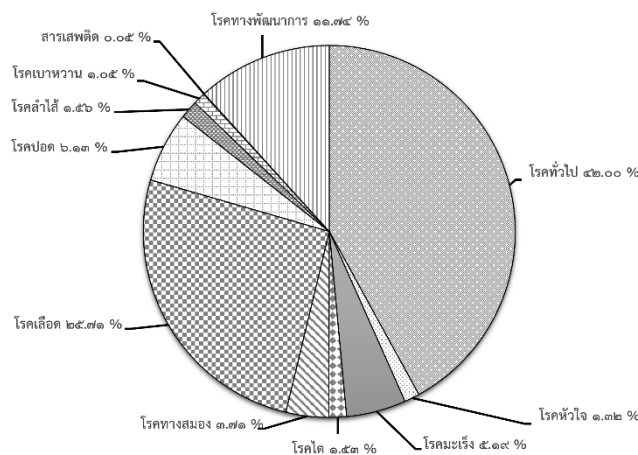
- ๔) **มูลนิธิเทคโนโลยีสารสนเทศตามพระราชดำริฯ และ สวทช.** สนับสนุนความรู้และให้คำปรึกษาด้านการใช้สื่อและเทคโนโลยีสารสนเทศในการจัดการเรียนการสอนเด็กป่วยให้แก่ครูในโครงการ รวมทั้งการจัดทำฐานข้อมูลในการจัดเก็บข้อมูลการให้บริการของศูนย์การเรียนรู้ฯ ในโรงพยาบาลเครือข่าย

๒.๓. ข้อมูลเด็กป่วยที่มารับบริการในศูนย์การเรียนรู้ฯ

ในปี ๒๕๖๘ มีเด็กป่วยเข้ารับบริการกับครูของศูนย์การเรียนรู้ฯ ในโรงพยาบาลเครือข่ายทั้ง ๙๑ แห่ง รวมจำนวนทั้งสิ้น ๖๔,๑๗๔ คน (นับซ้ำจำนวนเด็กที่มารับบริการในแต่ละเดือน) มีการให้บริการรวม จำนวน ๑๓๓,๘๗๑ ครั้ง (เด็ก ๑ คน รับบริการเฉลี่ย ๒ - ๓ ครั้งต่อการเข้ารับการรักษาในโรงพยาบาล) โดยโรงพยาบาลที่มีจำนวนเด็กที่มารับบริการมากที่สุด ๓ อันดับแรก ได้แก่ โรงพยาบาลศิริราช จำนวน ๘,๑๓๐ ครั้ง โรงพยาบาลมหาราชจันทรราชสีมา จำนวน ๗,๗๙๗ ครั้ง และสถาบันสุขภาพเด็กแห่งชาติมหาราชินี จำนวน ๖,๕๖๕ ครั้ง

ทั้งนี้ เด็กป่วยที่เข้ารับบริการในปี ๒๕๖๘ ส่วนใหญ่ป่วยด้วยโรคเลือด โรคกระเจิง โรคทางสมอง โรคปอด โรคหัวใจ โรคลำไส้เรื้อรัง โรคไต โรคเบาหวาน และโรคทั่วไป โดยเด็กที่มารับบริการป่วยด้วยโรคเรื้อรังมากที่สุด ๓ อันดับแรก ได้แก่ โรคเลือด โรคทางพัฒนาการ และโรคปอด ตามลำดับ

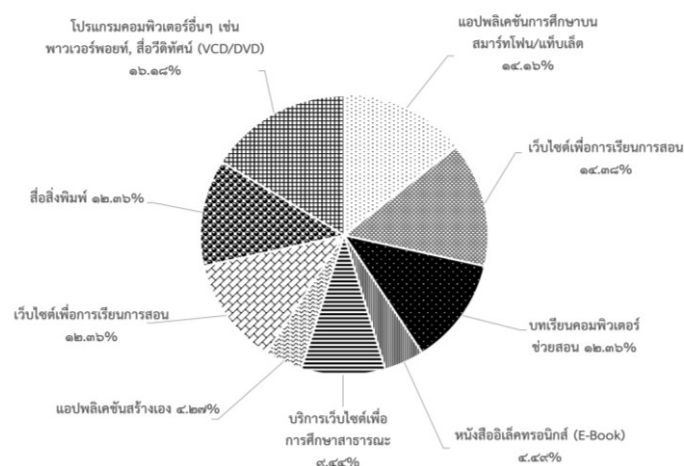
สถิติโรคของเด็กที่มารับบริการในโรงพยาบาลเครือข่าย



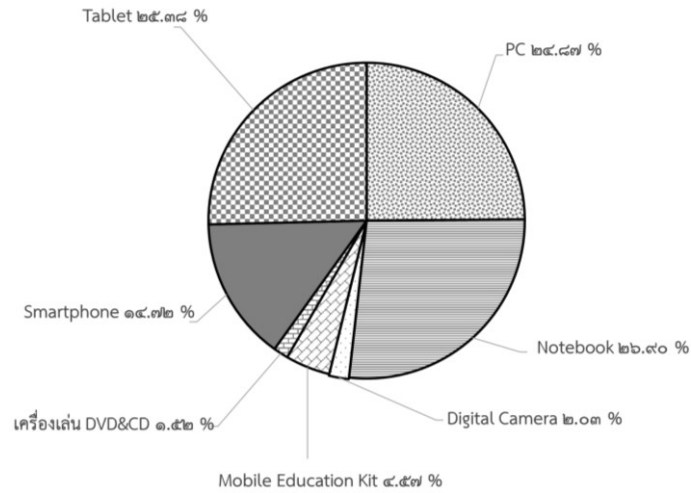
๒.๔. การใช้อุปกรณ์ไอทีและสื่อส่งเสริมการเรียนรู้

ในปี ๒๕๖๘ ครูของศูนย์การเรียนรู้ฯ มีการใช้อุปกรณ์คอมพิวเตอร์และเทคโนโลยีพื้นฐานเป็นเครื่องมือในการจัดการเรียนการสอน มีการใช้คอมพิวเตอร์พกพา แท็บเล็ต คอมพิวเตอร์ตั้งโต๊ะและสมาร์ทโฟน ในการจัดการเรียนการสอนมากที่สุด เรียงตามลำดับ รวมทั้งมีการใช้สื่อสิ่งพิมพ์และสื่อไอทีที่หลากหลายมาช่วยเสริมการเรียนรู้ให้แก่เด็กป่วยอย่างต่อเนื่อง โดยพบว่า ครูใช้โปรแกรมคอมพิวเตอร์อื่นๆ เช่น พาวเวอร์พอยท์, สื่อวีดิทัศน์ (VCD/DVD) เว็บไซต์เพื่อการเรียนการสอน แอปพลิเคชันการศึกษาบนสมาร์ตโฟน/และแท็บเล็ต เป็นเครื่องมือช่วยสอนเด็กป่วยมากที่สุด ๓ ลำดับแรก ซึ่งเด็กป่วยสามารถใช้สื่อไอทีที่ช่วยทบทวนความรู้และเรียนรู้เนื้อหาต่าง ๆ ได้ด้วยตนเองร่วมด้วย

สถิติการใช้เครื่องมือในการจัดการเรียนการสอน



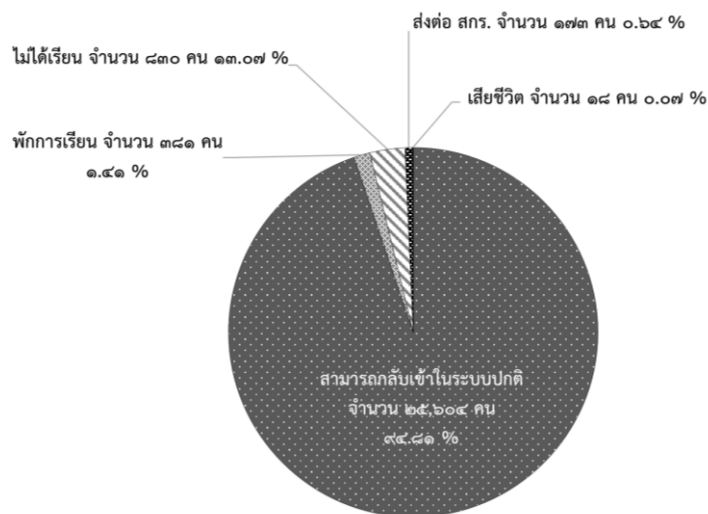
สถิติการใช้เทคโนโลยีสารสนเทศในการจัดการเรียนการสอน



๒.๕. สถานภาพการเรียนของเด็กป่วยที่มารับบริการ

ในปี ๒๕๖๘ เด็กป่วยที่มารับบริการที่ศูนย์การเรียนรู้ฯ จำนวน ๓๑,๙๐๒ คน (ไม่นับซ้ำ) เป็นเด็กที่อายุอยู่ในเกณฑ์เข้าเรียน จำนวน ๒๗,๐๐๖ คน ซึ่งเด็กเหล่านี้ได้รับการเรียนรู้อย่างต่อเนื่อง ส่งผลให้เด็กที่อยู่ในเกณฑ์เข้าเรียนสามารถกลับเข้าเรียนในระบบการศึกษาตามปกติ จำนวน ๒๕,๖๐๔ คน (คิดเป็น ๙๔.๘๑ % ของจำนวนเด็กที่อยู่ในเกณฑ์เข้าเรียน) การศึกษานอกระบบของ สกร. จำนวน ๑๗๓ คน (คิดเป็น ๐.๖๔ % ของจำนวนเด็กที่อยู่ในเกณฑ์เข้าเรียน) นอกจากนี้เป็นเด็กที่ต้องพักการเรียนเนื่องจากต้องมาเข้ารับการรักษาในโรงพยาบาลอย่างต่อเนื่อง จำนวน ๓๘๑ คน (คิดเป็น ๑.๔๑ % ของจำนวนเด็กที่อยู่ในเกณฑ์เข้าเรียน) เด็กเสียชีวิตเนื่องจากโรคที่ร้ายแรง จำนวน ๑๘ คน (๐.๐๗ % ของจำนวนเด็กที่อยู่ในเกณฑ์เข้าเรียน) และเด็กที่ไม่ได้เข้าเรียนเนื่องจากสภาวะโรคที่ไม่สามารถไปโรงเรียนได้ จำนวน ๘๓๐ คน (คิดเป็น ๑๓.๐๗ % ของจำนวนเด็กที่อยู่ในเกณฑ์เข้าเรียน)

สถานภาพการเรียนของเด็กป่วยที่มารับบริการ



๒.๖. การพัฒนาความรู้และการนิเทศติดตามการดำเนินงาน

๑) การตรวจเยี่ยม/ติดตามประเมินผลการดำเนินงานของศูนย์การเรียนรู้ฯ ในโรงพยาบาล

ในปี ๒๕๖๘ คณะทำงานโครงการฯ ประกอบด้วย ผู้แทนจากสถาบันสุขภาพเด็กแห่งชาติมหาราชินี ผู้แทนจาก สวทช. ในฐานะฝ่ายเลขานุการมูลนิธิเทคโนโลยีสารสนเทศตามพระราชดำริฯ ผู้แทนจากหน่วยงานของกระทรวงศึกษาธิการ

การประชุมคณะกรรมการมูลนิธิเทคโนโลยีสารสนเทศตามพระราชดำริ

สมเด็จพระเทพรัตนราชสุดาฯ สยามบรมราชกุมารี ครั้งที่ ๒/๒๕๖๙

ได้แก่ ศูนย์การศึกษาพิเศษส่วนกลาง สำนักบริหารงานการศึกษาพิเศษ ได้มีการนิเทศและตรวจเยี่ยมเชิงคุณภาพในโรงพยาบาลแม่ข่าย เพื่อรับทราบผลการดำเนินงาน ปัญหา/อุปสรรค และแนวทางการแก้ปัญหา รวมจำนวน ๔ แห่ง ดังนี้

- โรงพยาบาลสรรพสิทธิประสงค์ วันที่ ๕ - ๖ กุมภาพันธ์ ๒๕๖๘
- โรงพยาบาลพระจอมเกล้า วันที่ ๖ - ๗ พฤษภาคม ๒๕๖๘
- โรงพยาบาลชุมพร วันที่ ๒๕ - ๒๖ มิถุนายน ๒๕๖๘
- โรงพยาบาลชัยนาทนเรนทร วันที่ ๙ กรกฎาคม ๒๕๖๘

๒) การพัฒนาความรู้และการนำเสนอผลงานของศูนย์การเรียนรู้ในโครงการเทคโนโลยีสารสนเทศเพื่อเด็กป่วยในโรงพยาบาล ประจำปี ๒๕๖๘

ในปี ๒๕๖๘ ได้มีการจัดกิจกรรมพัฒนาความรู้แก่ครูและบุคลากรที่เกี่ยวข้อง ตลอดจนการนำเสนอผลงานของศูนย์การเรียนรู้ ในรูปแบบการจัดกิจกรรมแบบออนไลน์ ดังนี้

๑. การจัดอบรมเชิงปฏิบัติการเรื่อง “การพัฒนาสื่อและประยุกต์ใช้เทคโนโลยีเพื่อการจัดการเรียนการสอนเด็กในโรงพยาบาล” ณ โรงแรมแจ๊สไฮเทล กรุงเทพมหานคร จำนวน ๒ รุ่น มีครูและบุคลากรทางการแพทย์เข้าร่วมอบรม รวมทั้งสิ้น ๒๔๕ คน

- รุ่นที่ ๑ ระหว่างวันที่ ๑๙ - ๒๑ มีนาคม ๒๕๖๘ มีผู้เข้าร่วมอบรมจำนวน ๑๒๒ คน จากศูนย์การเรียนรู้ฯ และหน่วยงานเครือข่าย ๔๘ แห่ง
- รุ่นที่ ๒ ระหว่างวันที่ ๑๔ - ๑๖ พฤษภาคม ๒๕๖๘ มีผู้เข้าร่วมอบรมจำนวน ๑๒๓ คน จากศูนย์การเรียนรู้ฯ และหน่วยงานเครือข่าย ๔๓ แห่ง

การอบรมครั้งนี้มุ่งพัฒนาศักยภาพครูและบุคลากรในการนำเทคโนโลยีมาประยุกต์ใช้เพื่อส่งเสริมการเรียนรู้ของเด็กป่วยในโรงพยาบาล โดยมีการอบรมเชิงปฏิบัติการต่อยอดความรู้เกี่ยวกับการประยุกต์ใช้เทคโนโลยีปัญญาประดิษฐ์ (AI) ในการออกแบบบอร์ดเกมเพื่อการเรียนรู้ ตั้งแต่การพัฒนาแนวคิดเกม การออกแบบเนื้อหา กติกา และภาพประกอบ เพื่อใช้เป็นสื่อการเรียนรู้ที่ช่วยส่งเสริมการมีส่วนร่วมและพัฒนาการของเด็กป่วย นอกจากนี้ ยังมีการอบรมเพิ่มเติมความรู้เกี่ยวกับการเฝ้าระวังและคัดกรองพัฒนาการเด็ก โดยใช้คู่มือ DSPM (Developmental Surveillance and Promotion Manual) และ DAIM (Developmental Assessment for Intervention Manual) เพื่อให้ครูสามารถประเมินพัฒนาการเด็กที่มาใช้บริการในศูนย์การเรียนรู้ฯ และนำผลไปใช้ในการวางแผนจัดกิจกรรมการเรียนรู้ให้เหมาะสมกับเด็กแต่ละรายได้อย่างมีประสิทธิภาพ

๒. จัดสัมมนา “แลกเปลี่ยนเรียนรู้และนำเสนอผลการดำเนินงานของศูนย์การเรียนรู้ในโครงการเทคโนโลยีสารสนเทศเพื่อเด็กป่วยในโรงพยาบาลตามพระราชดำริ ประจำปี ๒๕๖๘” ระหว่างวันที่ ๖ - ๘ สิงหาคม ๒๕๖๘ ณ โรงแรมทริซิกไฟฟ้า จังหวัดชลบุรี โดยมีบุคลากรครู บุคลากรทางการแพทย์เข้าร่วมสัมมนา จำนวน ๒๔๙ คน จากศูนย์การเรียนรู้ฯ สำหรับเด็กในโรงพยาบาล จำนวน ๙๑ แห่ง และ สกร. จำนวน ๔๓ แห่ง

ผล: ครูของศูนย์การเรียนรู้ฯ ได้นำความรู้และทักษะที่ได้รับจากการอบรมไปประยุกต์ใช้ในการพัฒนาสื่อการเรียนการสอนและดำเนินการวิจัยในชั้นเรียน เพื่อส่งเสริมการเรียนรู้ของเด็กป่วย โดยผลงานที่พัฒนาขึ้นได้นำส่งเข้าประกวดและนำเสนอในเวทีสัมมนาแลกเปลี่ยนเรียนรู้ประจำปี พ.ศ. ๒๕๖๘ ดังนี้

- การพัฒนาบอร์ดเกมกระดานเพื่อการเรียนรู้ โดยใช้เทคโนโลยีปัญญาประดิษฐ์ (AI) ช่วยสนับสนุนการออกแบบเนื้อหา กติกา และภาพกราฟิกประกอบ จำนวน ๕๐ ผลงาน
- ผลงานวิจัยในชั้นเรียน เกี่ยวกับการใช้สื่อเทคโนโลยีสารสนเทศเพื่อส่งเสริมการเรียนรู้ โดยครูได้นำสื่อที่พัฒนาขึ้นไปทดลองใช้เชิงคุณภาพกับเด็กป่วยที่มาใช้บริการ จำนวน ๑๑ เรื่อง
- Best Practice กรณีศึกษาการจัดการกิจกรรมและการให้บริการเด็กป่วยในศูนย์การเรียนรู้ฯ จำนวน ๑๕ เรื่อง

๓. แผนการดำเนินงานปี ๒๕๖๙

๑. นิเทศ/ตรวจเยี่ยมเชิงคุณภาพในโรงพยาบาลแม่ข่ายใน ๑๓ เขตสุขภาพ รวมทั้งโรงพยาบาลที่ประสบปัญหาในการดำเนินงาน
๒. จัดอบรมพัฒนาความรู้ให้แก่ครูและจัดสัมมนานำเสนอผลงานประจำปี ๒๕๖๘ อย่างน้อย ๓ ครั้ง
๓. ให้คำปรึกษาแนะนำแก่โรงพยาบาลเครือข่ายอย่างต่อเนื่อง

๔. สรุปค่าใช้จ่ายปี ๒๕๖๘ และแผนงบประมาณปี ๒๕๖๙

ในปี ๒๕๖๘ โครงการฯ มีค่าใช้จ่ายรวมทั้งสิ้น ๔๑,๓๕๐,๘๑๐ บาท (สี่สิบล้านสามแสนห้าหมื่นแปดร้อยสิบบาทถ้วน) คิดเป็น ๙๙.๐๖ % ของงบประมาณที่ตั้งไว้จำนวน ๔๑,๓๕๐,๘๑๐ บาท บาท (สี่สิบล้านสามแสนห้าหมื่นแปดพันห้าร้อยบาทถ้วน) โดยเป็นงบประมาณจากหน่วยงานต่าง ๆ ที่ร่วมดำเนินโครงการ ดังนี้ กระทรวงสาธารณสุข โดยกรมการแพทย์ จำนวน ๑๔,๐๘๑,๕๐๐ บาท (สิบสี่ล้านแปดหมื่นหนึ่งพันห้าร้อยบาทถ้วน) สพฐ. โดยสำนักบริหารงานการศึกษาพิเศษ จำนวน ๒๗,๒๖๘,๓๐๐ บาท (ยี่สิบล้านเจ็ดหมื่นสองแสนแปดพันสามร้อยบาทถ้วน) สกร. จำนวน ๖๑,๐๑๐ (หกหมื่นหนึ่งพันสิบบาทถ้วน)

แผนงบประมาณสำหรับดำเนินโครงการในปี ๒๕๖๙ รวมเป็นเงิน ๔๑,๐๓๖,๔๐๓ บาท (สี่สิบล้านสามหมื่นหกพันสี่ร้อยสามบาทถ้วน) รายละเอียดดังนี้

๑. แผนงบประมาณปี ๒๕๖๙ ของกระทรวงสาธารณสุข เป็นเงินจำนวน ๑๓,๕๖๖,๐๐๐ บาท ดังนี้

ลำดับ	กิจกรรม	จำนวนเงิน (บาท)
๑.	จัดสรรงบประมาณให้โรงพยาบาลในโครงการสังกัดกระทรวงสาธารณสุข ๗๘ แห่ง	๑๐,๓๒๔,๐๐๐
๒.	จัดสรรสำหรับส่วนกลาง สำหรับใช้จัดอบรมและนิเทศติดตาม	๓,๑๔๒,๐๐๐
	รวม (สิบสามล้านสี่แสนหกหมื่นบาทถ้วน)	๑๓,๕๖๖,๐๐๐

๒. แผนงบประมาณปี ๒๕๖๙ ของ สพฐ. เป็นเงินจำนวน ๒๗,๕๖๐,๐๐๐ บาท ดังนี้

ลำดับ	กิจกรรม	จำนวนเงิน (บาท)
๑.	จัดสรรค่าตอบแทนผู้ปฏิบัติงาน ๑๕๑ อัตรา จำนวน ๑๒ เดือน	๒๗,๑๘๐,๐๐๐
๒.	สนับสนุนงบประมาณเพื่อส่งเสริมประสิทธิภาพการปฏิบัติงานภายในศูนย์การเรียนรู้สำหรับเด็กในโรงพยาบาล (เฉพาะศูนย์การเรียนรู้ที่ไม่อยู่ในสังกัดกรมการแพทย์) จำนวน ๔ จังหวัด ๗ ศูนย์การเรียนรู้ ๆ ละ ๔๐,๐๐๐ บาท	๒๘๐,๐๐๐
	รวม (ยี่สิบล้านเจ็ดหมื่นสองแสนหกหมื่นบาทถ้วน)	๒๗,๕๖๐,๐๐๐

๓. แผนงบประมาณปี ๒๕๖๙ ของกรมส่งเสริมการเรียนรู้ (สกร.) เป็นเงินจำนวน ๑๑๐,๔๐๓ บาท ดังนี้

ลำดับ	กิจกรรม	จำนวนเงิน (บาท)
๑.	การจัดกิจกรรมส่งเสริมการเรียนรู้ ๑๙๒ กิจกรรม	๔๓,๑๐๑
๒.	การจัดกิจกรรมส่งเสริมอาชีพ ๑๑๕ กิจกรรม	๔๒,๘๐๑
๓.	การจัดกิจกรรมนันทนาการ ๑๑๔ กิจกรรม	๒๔,๕๐๑
	รวม (หนึ่งแสนหนึ่งหมื่นสี่ร้อยสามบาทถ้วน)	๑๑๐,๔๐๓

หมายเหตุ ข้อมูลจากสำนักงานส่งเสริมการเรียนรู้จังหวัดที่เข้าร่วมโครงการจำนวน ๕๐ แห่ง ณ วันที่ ๑๕ ธันวาคม ๒๕๖๘

๕. ประเด็นที่เสนอต่อที่ประชุม:

เพื่อรับทราบผลการดำเนินงานปี ๒๕๖๘ และเห็นชอบแผนการดำเนินงานและงบประมาณในปี ๒๕๖๙

รายชื่อโรงพยาบาลที่เข้าร่วมโครงการ

ปีที่เข้าร่วมโครงการ	โรงพยาบาลที่เข้าร่วมโครงการ	จังหวัด	สังกัด
พ.ศ. ๒๕๓๘	๑. โรงพยาบาลจุฬาลงกรณ์	กรุงเทพฯ	สภากาชาดไทย
พ.ศ. ๒๕๔๐	๒. สถาบันสุขภาพเด็กแห่งชาติมหาราชินี	กรุงเทพฯ	กรมการแพทย์ กระทรวงสาธารณสุข
พ.ศ. ๒๕๔๑	๓. โรงพยาบาลเลิดสิน ๔. โรงพยาบาลมหาราชนครเชียงใหม่	กรุงเทพฯ เชียงใหม่	กรมการแพทย์ กระทรวงสาธารณสุข มหาวิทยาลัยเชียงใหม่ กระทรวงการ อุดมศึกษา วิทยาศาสตร์ วิจัยและนวัตกรรม
พ.ศ. ๒๕๔๘	๕. โรงพยาบาลพหลพลพยุหเสนา ๖. โรงพยาบาลขอนแก่น ๗. โรงพยาบาลหาดใหญ่ ๘. โรงพยาบาลชลบุรี	กาญจนบุรี ขอนแก่น สงขลา ชลบุรี	สำนักงานปลัดกระทรวงสาธารณสุข สำนักงานปลัดกระทรวงสาธารณสุข สำนักงานปลัดกระทรวงสาธารณสุข สำนักงานปลัดกระทรวงสาธารณสุข
พ.ศ. ๒๕๕๑	๙. โรงพยาบาลพุทธชินราช ๑๐. โรงพยาบาลเชียงรายประชานุเคราะห์ ๑๑. โรงพยาบาลพระจอมเกล้า ๑๒. โรงพยาบาลมหาราชนครราชสีมา ๑๓. โรงพยาบาลสรรพสิทธิประสงค์ ๑๔. โรงพยาบาลมหาราชนครศรีธรรมราช	พิษณุโลก เชียงราย เพชรบุรี นครราชสีมา อุบลราชธานี นครศรีธรรมราช	สำนักงานปลัดกระทรวงสาธารณสุข สำนักงานปลัดกระทรวงสาธารณสุข สำนักงานปลัดกระทรวงสาธารณสุข สำนักงานปลัดกระทรวงสาธารณสุข สำนักงานปลัดกระทรวงสาธารณสุข สำนักงานปลัดกระทรวงสาธารณสุข
พ.ศ. ๒๕๕๓	๑๕. โรงพยาบาลวิเศษชัยชาญ	อ่างทอง	สำนักงานปลัดกระทรวงสาธารณสุข
พ.ศ. ๒๕๕๔	๑๖. โรงพยาบาลศิริราช ๑๗. โรงพยาบาลศรีสะเกษ ๑๘. โรงพยาบาลปัตตานี	กรุงเทพฯ ศรีสะเกษ ปัตตานี	มหาวิทยาลัยมหิดล กระทรวงการ อุดมศึกษา วิทยาศาสตร์ วิจัยและนวัตกรรม สำนักงานปลัดกระทรวงสาธารณสุข สำนักงานปลัดกระทรวงสาธารณสุข
พ.ศ. ๒๕๕๖	๑๙. โรงพยาบาลชัยภูมิ ๒๐. โรงพยาบาลเจ้าพระยาอภัยภูเบศร ๒๑. โรงพยาบาลสมเด็จพระยุพราชสระแก้ว ๒๒. โรงพยาบาลกาฬสินธุ์	ชัยภูมิ ปราจีนบุรี สระแก้ว กาฬสินธุ์	สำนักงานปลัดกระทรวงสาธารณสุข สำนักงานปลัดกระทรวงสาธารณสุข สำนักงานปลัดกระทรวงสาธารณสุข สำนักงานปลัดกระทรวงสาธารณสุข
พ.ศ. ๒๕๕๗	๒๓. โรงพยาบาลสระบุรี ๒๔. โรงพยาบาลประจวบคีรีขันธ์ ๒๕. โรงพยาบาลอุดรดิตถ์ ๒๖. โรงพยาบาลอุดรธานี	สระบุรี ประจวบคีรีขันธ์ อุดรดิตถ์ อุดรธานี	สำนักงานปลัดกระทรวงสาธารณสุข สำนักงานปลัดกระทรวงสาธารณสุข สำนักงานปลัดกระทรวงสาธารณสุข สำนักงานปลัดกระทรวงสาธารณสุข
พ.ศ. ๒๕๕๘	๒๗. โรงพยาบาลสุราษฎร์ธานี ๒๘. โรงพยาบาลตากสินมหาราช ๒๙. โรงพยาบาลเจ้าพระยาอภัยภูเบศร	สุราษฎร์ธานี ตาก สุพรรณบุรี	สำนักงานปลัดกระทรวงสาธารณสุข สำนักงานปลัดกระทรวงสาธารณสุข สำนักงานปลัดกระทรวงสาธารณสุข

ปีที่เข้าร่วมโครงการ	โรงพยาบาลที่เข้าร่วมโครงการ	จังหวัด	สังกัด
พ.ศ. ๒๕๕๙	๓๐. โรงพยาบาลพะเยา ๓๑. โรงพยาบาลเลย	พะเยา เลย	สำนักงานปลัดกระทรวงสาธารณสุข สำนักงานปลัดกระทรวงสาธารณสุข
พ.ศ. ๒๕๖๐	๓๒. โรงพยาบาลราชวิถี ๓๓. โรงพยาบาลพระนั่งเกล้า ๓๔. โรงพยาบาลยะลา ๓๕. โรงพยาบาลกระบี่ ๓๖. โรงพยาบาลพระนารายณ์มหาราช ๓๗. โรงพยาบาลเสนา ๓๘. โรงพยาบาลนครพนม ๓๙. โรงพยาบาลมหาสารคาม ๔๐. โรงพยาบาลตราด	กรุงเทพฯ นนทบุรี ยะลา กระบี่ ลพบุรี พระนครศรีอยุธยา นครพนม มหาสารคาม ตราด	กรมการแพทย์ กระทรวงสาธารณสุข สำนักงานปลัดกระทรวงสาธารณสุข สำนักงานปลัดกระทรวงสาธารณสุข สำนักงานปลัดกระทรวงสาธารณสุข สำนักงานปลัดกระทรวงสาธารณสุข สำนักงานปลัดกระทรวงสาธารณสุข สำนักงานปลัดกระทรวงสาธารณสุข สำนักงานปลัดกระทรวงสาธารณสุข สำนักงานปลัดกระทรวงสาธารณสุข สำนักงานปลัดกระทรวงสาธารณสุข
พ.ศ. ๒๕๖๑	๔๑. โรงพยาบาลพัทลุง ๔๒. โรงพยาบาลน่าน ๔๓. โรงพยาบาลเพชรบูรณ์ ๔๔. โรงพยาบาลพระปกเกล้า ๔๕. โรงพยาบาลลำปาง ๔๖. โรงพยาบาลลำพูน ๔๗. โรงพยาบาลอ่างทอง ๔๘. โรงพยาบาลปทุมธานี	พัทลุง น่าน เพชรบูรณ์ จันทบุรี ลำปาง ลำพูน อ่างทอง ปทุมธานี	สำนักงานปลัดกระทรวงสาธารณสุข สำนักงานปลัดกระทรวงสาธารณสุข สำนักงานปลัดกระทรวงสาธารณสุข สำนักงานปลัดกระทรวงสาธารณสุข สำนักงานปลัดกระทรวงสาธารณสุข สำนักงานปลัดกระทรวงสาธารณสุข สำนักงานปลัดกระทรวงสาธารณสุข สำนักงานปลัดกระทรวงสาธารณสุข
พ.ศ. ๒๕๖๒	๔๙. โรงพยาบาลสวรรค์ประชารักษ์ ๕๐. โรงพยาบาลชัยนาทเรนทร ๕๑. โรงพยาบาลสิงห์บุรี ๕๒. โรงพยาบาลวชิระภูเก็ต ๕๓. โรงพยาบาลพังงา ๕๔. โรงพยาบาลตรัง ๕๕. โรงพยาบาลระนอง ๕๖. โรงพยาบาลร้อยเอ็ด ๕๗. โรงพยาบาลบุรีรัมย์ ๕๘. โรงพยาบาลสุรินทร์ ๕๙. โรงพยาบาลสมุทรปราการ ๖๐. โรงพยาบาลพระนครศรีอยุธยา	นครสวรรค์ สิงห์บุรี ชัยนาท ภูเก็ต พังงา ตรัง ระนอง ร้อยเอ็ด บุรีรัมย์ สุรินทร์ สมุทรปราการ พระนครศรีอยุธยา	สำนักงานปลัดกระทรวงสาธารณสุข สำนักงานปลัดกระทรวงสาธารณสุข สำนักงานปลัดกระทรวงสาธารณสุข สำนักงานปลัดกระทรวงสาธารณสุข สำนักงานปลัดกระทรวงสาธารณสุข สำนักงานปลัดกระทรวงสาธารณสุข สำนักงานปลัดกระทรวงสาธารณสุข สำนักงานปลัดกระทรวงสาธารณสุข สำนักงานปลัดกระทรวงสาธารณสุข สำนักงานปลัดกระทรวงสาธารณสุข สำนักงานปลัดกระทรวงสาธารณสุข สำนักงานปลัดกระทรวงสาธารณสุข
พ.ศ. ๒๕๖๓	๖๑. โรงพยาบาลหนองคาย ๖๒. โรงพยาบาลราชบุรี ๖๓. โรงพยาบาลยโสธร	หนองคาย ราชบุรี ยโสธร	สำนักงานปลัดกระทรวงสาธารณสุข สำนักงานปลัดกระทรวงสาธารณสุข สำนักงานปลัดกระทรวงสาธารณสุข

ปีที่เข้าร่วมโครงการ	โรงพยาบาลที่เข้าร่วมโครงการ	จังหวัด	สังกัด
พ.ศ.๒๕๖๓	๖๔. โรงพยาบาลสกลนคร ๖๕. โรงพยาบาลแพร่ ๖๖. โรงพยาบาลพิจิตร ๖๗. โรงพยาบาลนราธิวาสราชนครินทร์ ๖๘. โรงพยาบาลศรีสังวาลย์ ๖๙. โรงพยาบาลนครพิงค์ ๗๐. โรงพยาบาลบึงกาฬ	สกลนคร แพร่ พิจิตร นราธิวาส แม่ฮ่องสอน เชียงใหม่ บึงกาฬ	สำนักงานปลัดกระทรวงสาธารณสุข สำนักงานปลัดกระทรวงสาธารณสุข สำนักงานปลัดกระทรวงสาธารณสุข สำนักงานปลัดกระทรวงสาธารณสุข สำนักงานปลัดกระทรวงสาธารณสุข สำนักงานปลัดกระทรวงสาธารณสุข สำนักงานปลัดกระทรวงสาธารณสุข
พ.ศ.๒๕๖๔	๗๑. โรงพยาบาลกำแพงเพชร ๗๒. โรงพยาบาลอุทัยธานี ๗๓. โรงพยาบาลสุโขทัย ๗๔. โรงพยาบาลชุมพร ๗๕. โรงพยาบาลมุกดาหาร ๗๖. โรงพยาบาลหนองบัวลำภู ๗๗. โรงพยาบาลระยอง ๗๘. โรงพยาบาลอำนาจเจริญ ๗๙. โรงพยาบาลสตูล ๘๐. โรงพยาบาลนครนายก ๘๑. โรงพยาบาลสมุทรสาคร ๘๒. โรงพยาบาลสมุทรสงคราม	กำแพงเพชร อุทัยธานี สุโขทัย ชุมพร มุกดาหาร หนองบัวลำภู ระยอง อำนาจเจริญ สตูล นครนายก สมุทรสาคร สมุทรสงคราม	สำนักงานปลัดกระทรวงสาธารณสุข สำนักงานปลัดกระทรวงสาธารณสุข สำนักงานปลัดกระทรวงสาธารณสุข สำนักงานปลัดกระทรวงสาธารณสุข สำนักงานปลัดกระทรวงสาธารณสุข สำนักงานปลัดกระทรวงสาธารณสุข สำนักงานปลัดกระทรวงสาธารณสุข สำนักงานปลัดกระทรวงสาธารณสุข สำนักงานปลัดกระทรวงสาธารณสุข สำนักงานปลัดกระทรวงสาธารณสุข สำนักงานปลัดกระทรวงสาธารณสุข สำนักงานปลัดกระทรวงสาธารณสุข
พ.ศ.๒๕๖๔	๘๓. โรงพยาบาลนครปฐม ๘๔. โรงพยาบาลฉะเชิงเทรา ๘๕. โรงพยาบาลรามธิบดี ๘๖. โรงพยาบาลธรรมศาสตร์เฉลิมพระเกียรติ ๘๗. โรงพยาบาลพระมงกุฎเกล้า ๘๘. ศูนย์การแพทย์ปัญญานันทภิกขุ ชลประทาน	นครปฐม ฉะเชิงเทรา กรุงเทพฯ ปทุมธานี กรุงเทพฯ นนทบุรี	สำนักงานปลัดกระทรวงสาธารณสุข สำนักงานปลัดกระทรวงสาธารณสุข มหาวิทยาลัยมหิดล กระทรวงการ อุดมศึกษา วิทยาศาสตร์ วิจัยและนวัตกรรม มหาวิทยาลัยธรรมศาสตร์ กระทรวงการ อุดมศึกษา วิทยาศาสตร์ วิจัยและนวัตกรรม กองบัญชาการกองทัพไทย กระทรวงกลาโหม มหาวิทยาลัยศรีนครินทรวิโรฒ กระทรวง การอุดมศึกษา วิทยาศาสตร์ วิจัยและ นวัตกรรม
ปี ๒๕๖๕	๘๙. โรงพยาบาลมหาวิทยาลัยนเรศวร	พิษณุโลก	มหาวิทยาลัยนเรศวร กระทรวงการ อุดมศึกษา วิทยาศาสตร์ วิจัยและนวัตกรรม
ปี ๒๕๖๖	๙๐. สถาบันประสาทวิทยา	กรุงเทพฯ	กรมการแพทย์ กระทรวงสาธารณสุข
ปี ๒๕๖๘	๙๑. โรงพยาบาลเจริญกรุงประชารักษ์	กรุงเทพฯ	สำนักงานการแพทย์ กรุงเทพมหานคร